

## **Nationella och regionala siffror för näringslivet – enligt Företagens ekonomi 2004**

National and regional data – according to Structural Business Statistics in 2004

---

### **I korta drag**

#### **Produktionsvärdet har ökat med 37 procent**

Produktionsvärdet för det svenska näringslivet ökade med 37 procent under 1997 till 2004 från 2 793 mdkr till 3 815 mdkr. Ökningen var som störst mellan 1997 och 2000 med en ökning i fasta priser på ca 6-7 procent per år. Mellan 2000 och 2003 planade ökningen ut för att därefter åter ta fart och öka med 6 procent i fasta priser under 2004.

#### **Kraftigast utveckling för tjänsteföretagen**

De tjänsteproducerande företagen har haft en mycket kraftigare utveckling jämfört med de varuproducerande företagen under perioden 1997-2004. Produktionsvärdet för de tjänsteproducerande företagen har ökat med 45 procent jämfört med en ökning på endast 27 procent för de varuproducerande företagen.

#### **Produktionsvärdet har ökat mest i Gävleborgs län**

Vid en jämförelse av produktionsvärdet mellan länen i Sverige ses tydligt att tre län dominerar. Tillsammans står Stockholms län, Västra Götalands län samt Skåne län för nästan 60 procent av Sveriges totala produktionsvärde. Gävleborgs län står dock för den största ökningen av produktionsvärdet under 2004, med en ökning på drygt tolv procent.

De kommuner med störst procentuell ökning var Finspång (41 procent) i Östergötlands län, Nynäshamn (36 procent) i Stockholms län samt Ljungby (33 procent) i Kronobergs län

De kommuner med störst procentuell minskning av produktionsvärdet under 2004 var Åsele (-32 procent) och Storuman (-24 procent) i Västerbottens län samt Torsby (-25 procent) i Värmlands län.

#### **Antalet anställda ökade i ett fåtal län**

I majoriteten av alla Sveriges län minskade antalet anställda mellan 2003 och 2004. Undantagen var Västmanlands län, Jämtlands län, Hallands län, Västerbottens län samt Kronobergs län där antalet anställda ökade.



**Statistiska centralbyrån**  
Statistics Sweden

Nina Grönborg, SCB, tfn 019-17 68 41, [nina.groenborg@scb.se](mailto:nina.groenborg@scb.se)  
Lina Gustafsson, SCB, tfn 019-17 60 47, [lina.gustafsson@scb.se](mailto:lina.gustafsson@scb.se)

Statistiken har producerats av SCB, som ansvarar för officiell statistik inom området.

ISSN 1403-1663 Serie NV Näringsverksamhet– NV 19 SM 0606. Utkom den 7 juli 2006.  
URN:NBN:SE:SCB-2006-NV19SM0606\_pdf  
Tidigare publicering: Se avsnittet Fakta om statistiken.  
Utgivare av Statistiska meddelanden är Kjell Jansson, SCB.

## Innehåll

<b>Statistiken med kommentarer</b>	<b>5</b>
<b>Sveriges näringsliv</b>	<b>5</b>
<b>Utvecklingen mellan 1997-2004</b>	<b>5</b>
Produktionsvärdet har ökat med 37 procent	5
Kraftigare utveckling för tjänsteföretagen	6
Antalet anställda i de varuproducerande företagen har minskat	6
<b>Regional utveckling mellan 2003 och 2004</b>	<b>7</b>
Stockholms län	7
Västra Götalands län	7
Skåne län	8
Övriga län	8
<b>Tabeller</b>	<b>10</b>
Teckenförklaring	10
1. Produktionsvärde per näringsgren enligt SNI 2002 år 1997-2004, mnkr	10
2. Förbrukning per näringsgren enligt SNI 2002 år 1997-2004, mnkr	11
3. Förbrukningens andel av produktionsvärdet per näringsgren enligt SNI 2002 år 1997-2004, procent	12
4. Förädlingsvärde per näringsgren enligt SNI 2002 år 1997-2004, mnkr	13
5. Antal anställda per näringsgren enligt SNI 2002 år 1997-2004	14
6. Förädlingsvärde per anställd och näringsgren enligt SNI 2002 år 1997-2004, tkr	15
7. Arbetskraftskostnad per näringsgren enligt SNI 2002 år 1997-2004, mnkr	16
8. Arbetskraftskostnad i procent av förädlingsvärdet per näringsgren enligt SNI 2002 år 1997-2004	17
9. Nettoinvesteringar per näringsgren enligt SNI 2002 år 1997-2004, mnkr	18
10. Nettoinvesteringar per anställd och näringsgren enligt SNI 2002 år 1997-2004, tkr	19
11. Stockholms län	20
12. Uppsala län	20
13. Södermanlands län	20
14. Östergötlands län	20
15. Jönköpings län	21
16. Kronobergs län	21
17. Kalmar län	21
18. Gotlands län	21
19. Blekinge län	22
20. Skåne län	22
21. Hallands län	22
22. Västra Götalands län	22
23. Värmlands län	23

24. Örebro län	23
25. Västmanlands län	23
26. Dalarnas län	23
27. Gävleborgs län	24
28. Västernorrlands län	24
29. Jämtlands län	24
30. Västerbottens län	24
31. Norrbottens län	25
32. Produktionsvärde, antal anställda och förädlingsvärde per anställd per kommun	26

---

**Diagram** **33**

1. Procentuell förändring av produktionsvärdet per bransch mellan 1997 och 2004	33
2. Procentuell förändring av förädlingsvärdet per bransch mellan 1997 och 2004	34
3. Procentuell förändring av antalet anställda per bransch mellan 1997 och 2004	35
4. Produktionsvärde per län 2004, miljarder kronor	36
5. Procentuell förändring av produktionsvärdet per län mellan 2003 och 2004	37
6. Procentuell förändring av förädlingsvärdet per län mellan 2003 och 2004	38
7. Procentuell förändring av förädlingsvärde per anställd och län mellan 2003 och 2004	39
8. Procentuell förändring av antal anställda per län mellan 2003 och 2004	40

---

**Fakta om statistiken** **41****Detta omfattar statistiken** **41**

Definitioner och förklaringar 41

**Så görs statistiken** **42**

Variabler som finns för samtliga företag 42

Variabler som endast finns för ett urval av företag 42

**Statistikens tillförlitlighet** **43**

Statistik som enbart baseras på det gemensamma variabelinnehållet 43

Statistik som baseras på specifikationssundersökningarna 43

**Bra att veta** **44**

Skillnader i förhållande till den företagsekonomiska redovisningen 44

Annan statistik 44

Jämförbarhet över tiden 44

Regional redovisning 44

Publicering och spridning 45

Primärmaterial 46

---

**In English** **47**

<b>Summary</b>	<b>47</b>
Production value increased with 37 per cent	47
The service sector increased the most	47
Production value in Gävleborg county increased the most	47
The number of employees increased in a few counties	47
<b>List of tables</b>	<b>48</b>
<b>List of terms</b>	<b>49</b>

## Statistiken med kommentarer

### Sveriges näringsliv

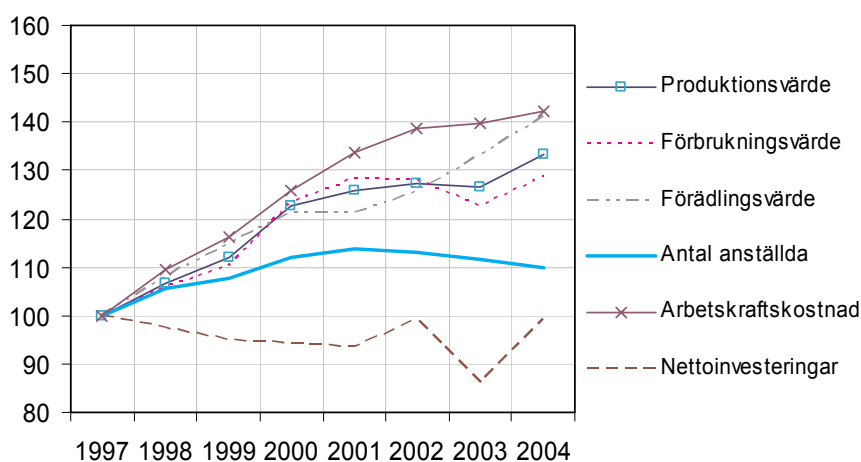
Produktionsvärdet för Sveriges näringsliv (exkl. den finansiella sektorn) 2004 var 3 769 miljarder kronor. De varuproducerande företagen stod för 54 procent av näringslivets totala produktionsvärde och de tjänsteproducerande företagen för resterande 46 procent. Sett till antal anställda stod de varuproducerande företagen för en betydligt mindre del, 41 procent. Detta ger ett högre produktionsvärde per anställd för de varuproducerande företagen.

De branscher som hade högst produktionsvärde 2004 var parti- och detaljhandeln med 450 miljarder kronor och transportmedelsindustrin med 280 miljarder kronor, tätt följt av branscherna byggverksamhet, FoU och företagstjänster samt post- och telekom. Tillsammans stod dessa fem branscher för drygt 40 procent av näringslivets totala produktionsvärde. Parti- och detaljhandeln var även den klart största branschen sett till antal anställda med ca 427 000 anställda. FoU och företagstjänster hade näst flest anställda med ca 249 000 anställda.

### Utvecklingen mellan 1997-2004

#### Näringslivet totalt, 1997-2004

Index



#### Produktionsvärdet har ökat med 37 procent

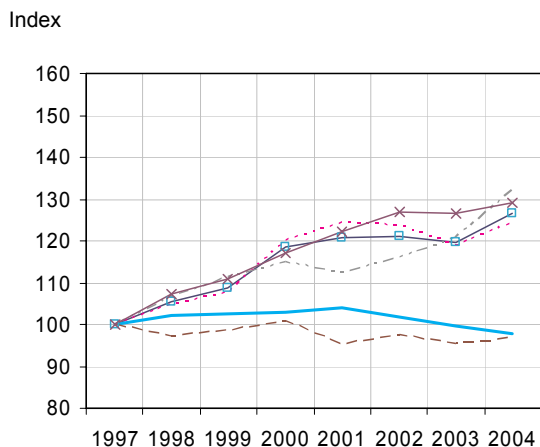
Produktionsvärdet för det svenska näringslivet ökade med 37 procent under sjuårsperioden 1997 till 2004, från 2 793 miljarder kronor till 3 815 miljarder kronor. Inflationstakten enligt producentprisindex har under samma period varit 3,8 procent, vilket innebär att ökningen i fasta priser varit ca 32 procent. Ökningen var som störst mellan 1997 och 2000 med en ökning i fasta priser på ca 6-7 procent per år. Mellan 2000 och 2003 planade ökningen ut för att därefter åter ta fart och öka med 6 procent i fasta priser under 2004. I övriga delar i denna rapport redovisas enbart löpande priser.

Näringslivets förädlingsvärde gick stadigt uppåt mellan 1997 och 2004 bortsett från 2001 då ingen ökning skedde. Antal anställda i näringslivet ökade med 14 procent mellan 1997 och 2001, men har därefter minskat. Arbetskraftskostnaderna har däremot ökat kontinuerligt under hela sjuårsperioden.

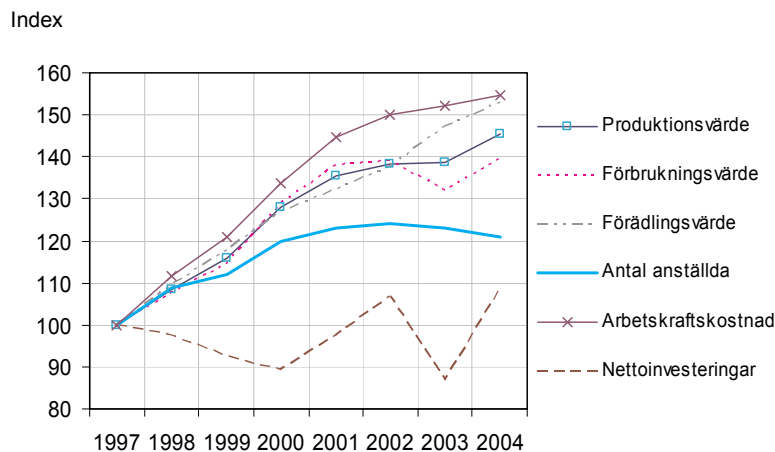
Från och med 2001 ingår de enskilda näringsidkarna inom jordbruk, jakt, skogsbruk och fiske i uppgifterna i detta SM. I diagrammet ovan samt i diagrammet för de varuproducerande företagen nedan har dessa dock exkluderats.

### Kraftigare utveckling för tjänsteföretagen

Varuproducerande företag, 1997-2004



Tjänsteproducerande företag, 1997-2004



Utvecklingen mellan 1997 och 2004 för varuproducerande respektive tjänsteproducerande företag skiljer sig mycket åt, vilket syns i diagrammen ovan. De tjänsteproducerande företagen har haft en mycket kraftigare utveckling under perioden. Produktionsvärdet för de tjänsteproducerande företagen har ökat med 45 procent jämfört med en ökning på endast 27 procent för de varuproducerande företagen. Produktionsvärdet 2004 för de tjänsteproducerande företagen var 1 794 miljarder kronor och för de varuproducerande företagen 2 021 miljarder kronor.

Den största procentuella ökningen av produktionsvärdet stod branschen utbildning och sjukvård för. Där har produktionsvärdet ökat med drygt 140 procent, från 36 miljarder kronor 1997 till 87 miljarder kronor 2004. Detta beror troligtvis på en ökad privatisering inom branschen. Endast två branscher har haft en minskning av produktionsvärdet under sjuårsperioden. Branscherna elförsörjning och textilindustrin har minskat med 18 respektive två procent.

Sett enbart till utvecklingen under 2004 har produktionsvärdet inom textilindustrin minskat med hela åtta procent. Även gummi- och plastindustrin har minskat under 2004. Den bransch som utvecklades starkast under 2004 var stål- och metallindustrin, med en ökning av produktionsvärdet på 24 procent.

Även när det gäller förädlingsvärdet har de tjänsteproducerande företagen haft en betydligt starkare utveckling mellan 1997 och 2004, 53 procent jämfört med 32 procent för de varuproducerande företagen. Utbildning och sjukvård samt utyrning och datakonsulter var de tjänsteproducerande branscher som stod för den största procentuella ökningen under sjuårsperioden.

Under 2004 var det elektronikindustrin som hade den största ökningen av förädlingsvärdet, med hela 59 procent.

### Antalet anställda i de varuproducerande företagen har minskat

Antal anställda har bland de tjänsteproducerande företagen ökat med 21 procent mellan 1997 och 2004 medan de varuproducerande företagen har färre anställda 2004 jämfört med 1997. Detta ses tydligt i diagram 3, på sidan 35, där antalet anställda i stort sett har minskat i alla varuproducerande branscher medan det skett en ökning inom i stort sett samtliga tjänsteproducerande branscher.

Under 2004 utmärker sig elektronikindustrin med en minskning av antal anställda på hela tio procent. Elförsörjningsbranschen var en av få branscher där antalet anställda ökade under 2004.

## **Regional utveckling mellan 2003 och 2004**

Vid en jämförelse av produktionsvärdet mellan länen i Sverige ses tydligt att tre län dominerar. Tillsammans står Stockholms län, Västra Götalands län samt Skåne län för nästan 60 procent av Sveriges totala produktionsvärde.

### **Stockholms län**

Stockholms län var 2004 Sveriges klart största län sett både till produktionsvärde och förädlingsvärde. Länet svarade för hela 28 procent, 1 071 miljarder kronor, av landets produktionsvärde och 29 procent av landets förädlingsvärde. De dominerande branscherna i Stockholms län år 2004 var parti- och detaljhandeln, FoU och företagstjänster samt post och telekom. Dessa branscher stod tillsammans för 35 procent av Stockholms läns produktionsvärde. Stockholms län var också hemlän för en stor del av Sveriges totala produktionsvärde i dessa branscher. Till exempel fanns 46 procent av landets totala produktionsvärde inom FoU och företagstjänster i länet. Stockholms län stod också för drygt 50 procent av Sveriges totala produktionsvärde i branscherna uthyrning och datakonsulter samt övriga tjänster.

Förädlingsvärdet per anställd i Stockholms län ökade med tolv procent mellan 2003 och 2004, från 657 tkr till 736 tkr, och låg 2004 13 procent över riksgenomsnittet. Ökningen beror inte enbart på ett ökat förädlingsvärde utan förklaras även av en minskning i antalet anställda i Stockholms län.

Södertälje kommun var den kommun i Stockholms län och även i Sverige som hade det klart högsta förädlingsvärdet per anställd. Förädlingsvärdet per anställd var där 1 372 tkr, vilket är mer än dubbelt så högt som riksgenomsnittet. Den kommun i Stockholms län som stod för den största ökningen av förädlingsvärdet per anställd mellan 2003 och 2004 var Nynäshamn som ökade med hela 127 procent, från 431 tkr till 980 tkr. Även produktionsvärdet i Nynäshamns kommun har ökat kraftigt med 36 procent.

Den kommun i Stockholms län som hade den största procentuella minskningen i antal anställda 2004 var Huddinge kommun. Där minskade antalet anställda med 26 procent, från ca 22 700 till ca 16 800 anställda. Detta är dock ingen faktisk minskning utan förklaras av en förändring från privat verksamhet till offentlig verksamhet (offentlig verksamhet ingår inte i undersökningen Företagens ekonomi).

### **Västra Götalands län**

Västra Götalands län hade det näst högsta produktionsvärdet i Sverige 2004. Det totala produktionsvärdet i länet var 747 miljarder kronor, vilket motsvarar 19 procent av Sveriges totala produktionsvärde. Av detta stod transportmedelsindustrin för drygt en femtedel. Sveriges totala transportmedelsindustri är dessutom koncentrerad till Västra Götalands län. Länet står för hela 60 procent av branschens totala produktionsvärde. Även textilindustrin är koncentrerad till länet, ca 50 procent av Sveriges textilindustri finns där.

De två näst största branscherna i länet 2004, sett till produktionsvärdet, var parti- och detaljhandeln samt post och telekom.

Skövde är den kommun i länet där produktionsvärdet ökade mest procentuellt sett under 2004, 28 procent.

Förädlingsvärdet per anställd i Västra Götalands län har ökat med nio procent, från 585 tkr till 635 tkr, mellan 2003 och 2004, men trots detta ligger förädlingsvärdet per anställd under riksgenomsnittet som är 651 tkr.

De kommuner i Västra Götalands län där förädlingsvärdet per anställd ökade mest under 2004 var Borås och Stenungssund, med ökningarna på 32 respektive 26 procent. Stenungssund är också den kommun i länet med klart högst förädlingsvärde per anställd, 841 tkr.

I Västra Götalands län finns också den kommun i Sverige som 2004 hade lägst förädlingsvärde per anställd. Mellerud hade ett förädlingsvärde per anställd på endast 423 tkr, vilket är 35 procent under riksgenomsnittet.

### **Skåne län**

Skåne svarade för elva procent av Sveriges produktions- och förädlingsvärde 2004. De största branscherna sett till produktionsvärdet var parti- och detaljhandeln, byggverksamhet samt post och telekom.

Två branscher var koncentrerade till Skåne län. Mer än en fjärdedel av Sveriges totala produktion inom stål- och metallindustrin samt livsmedelindustrin bedrevs där.

I Skåne län har förädlingsvärdet per anställd ökat med åtta procent mellan 2003 och 2004 till 614 tkr. Förädlingsvärdet per anställd var dock trots detta sex procent under de 651 tkr som är riksgenomsnittet.

Perstorps kommun utmärker sig genom att vara den kommun i Skåne län med högst förädlingsvärde per anställd. Förädlingsvärdet där var 853 tkr per anställd 2004.

I Lunds kommun har förädlingsvärdet per anställd ökat kraftigt med hela 49 procent under 2004, från 511 tkr till 761 tkr. Eftersom antalet anställda i stort sett varit oförändrat förklaras ökningen i sin helhet av ett ökat förädlingsvärde.

### **Övriga län**

#### **Produktionsvärde**

Vid en jämförelse av förändringen av produktionsvärdet per län mellan 2003 och 2004 stod Gävleborgs län för den största ökningen, med en ökning på drygt tolv procent. Gävleborgs län är ett industridominerat län där de tre största branscherna 2004 var elektronikindustri, massa- och pappersindustri samt stål- och metallindustri. I Gävleborgs län hade Gävle kommun den största ökningen av produktionsvärdet under 2004.

Även Kronobergs län och Västerbottens län har ökat produktionsvärdet med mer än tio procent mellan 2003 och 2004. De kommuner med störst procentuell ökning var Finspång (41 procent) i Östergötlands län, Nynäshamn (36 procent) i Stockholms län samt Ljungby (33 procent) i Kronobergs län.

Inget län har haft en negativ utveckling av produktionsvärdet, men Kalmar län hade den minsta ökningen på enbart drygt en procent. Däremot finns det flera kommuner i Sverige där produktionsvärdet har minskat under 2004. De kommuner med störst procentuell minskning var Åsele (-32 procent) och Storuman (-24 procent) i Västerbottens län samt Torsby (-25 procent) i Värmlands län.

#### **Antal anställda**

I majoriteten av alla Sveriges län minskade antalet anställda mellan 2003 och 2004. Undantagen var Västmanlands län, Jämtlands län, Hallands län, Västerbottens län samt Kronobergs län där antalet anställda ökade. På kommunnivå var det endast i tre kommuner som antalet anställda ökade med mer än tio procent under 2004; Hörby, Ljungby samt Arjeplog.

Västernorrlands län tillsammans med Skåne län var de län där antalet anställda minskade mest procentuellt sett, knappt fyra procent, under 2004.



**Förädlingsvärde**

Högst förädlingsvärde per anställd 2004 hade Gotlands län, med ett förädlingsvärde på 739 tkr per anställd. Gotlands produktionsvärde domineras av branschen övriga tjänster. En förklaring till det höga förädlingsvärdet per anställd kan vara att Gotland har en stor andel enskilda näringsidkare. Då de enskilda näringsidkarna inte har några anställda leder detta till att länet får ett högt förädlingsvärde per anställd. Stockholms län samt Västernorrlands län hade även de ett förädlingsvärde per anställd på över 700 tkr.

Gävleborgs län, Örebro län, Dalarnas län, Västerbottens län samt Kronobergs län var de län som hade högst procentuell ökning av förädlingsvärdet under 2004. Samtliga dessa län hade en ökning på drygt tio procent. Sett till enskilda kommuner hade Nynäshamn, Finspång, Kumla och Lund de största ökningarna av förädlingsvärdet per anställd.

**Branschkoncentration till vissa län**

Vissa branscher är koncentrerade till enskilda län. Detta gäller t ex för gruv- och utvinningsindustrin, som är koncentrerad till Norrbottens län samt för Dalarnas län där drygt en fjärdedel av Sveriges stål- och metallindustri bedrivs.

## Tabeller

### Teckenförklaring

Explanation of symbols

x	Sekretesskyddad uppgift	The data is confidential
---	-------------------------	--------------------------

### 1. Produktionsvärde per näringsgren enligt SNI 2002 år 1997-2004, mnkr

1. Production value by industry (NACE Rev 1.1 classification) 1997-2004, SEK millions

Näringsgren	SNI 2002	Produktionsvärde, mnkr							
		1997	1998	1999	2000	2001	2002	2003	2004
Jord-, skogsbruk, fiske	01-05	50 755	55 743	58 666	61 648	100 896	110 032	104 060	120 226
Gruvor och utvinning	10-14	14 225	14 334	12 519	12 348	11 815	12 843	15 368	17 570
Livsmedelsindustri	15-16	117 377	117 939	118 664	117 764	124 464	126 207	123 104	124 032
Textilindustri	17-19	12 991	13 760	13 291	13 578	13 850	13 668	13 825	12 788
Trävaruindustri	20	58 379	58 259	59 174	64 430	64 890	67 147	70 766	71 928
Massa- och papper	21	93 844	96 477	97 679	116 495	115 267	113 124	111 982	113 576
Förlag, grafisk industri	22	61 610	63 974	64 778	67 453	65 357	64 521	64 390	65 016
Kemisk industri	23-24	91 952	96 422	102 270	109 280	123 255	127 181	137 952	138 861
Gummi- och plast	25	28 604	30 770	31 797	33 915	34 032	34 589	36 487	36 188
Jord- och stenindustri	26	20 634	21 503	21 669	23 477	25 458	26 003	25 169	26 306
Stål och metallindustri	27	79 056	71 606	72 419	84 431	82 536	87 185	87 204	108 019
Metallvaruindustri	28	75 042	85 691	83 473	91 666	91 098	87 850	86 867	94 497
Maskinindustri	29	128 462	136 174	137 771	145 450	154 486	160 152	160 974	172 706
Elektronikindustri	30-33	182 810	209 060	234 928	269 618	244 516	207 063	177 509	189 079
Transportmedel	34-35	175 483	190 936	211 812	230 347	236 434	235 749	258 631	280 241
Övrig tillverkning	36-37	26 888	30 326	32 070	35 985	36 889	40 289	41 380	48 395
Elförsörjning mm.	40-41	150 896	145 820	120 168	120 580	134 829	144 937	121 531	123 471
Byggsverksamhet	45	191 581	204 250	223 606	250 154	266 017	277 230	270 883	278 530
<b>Varuproducerande företag</b>	<b>01-45</b>	<b>1 560 588</b>	<b>1 643 045</b>	<b>1 696 754</b>	<b>1 848 621</b>	<b>1 926 091</b>	<b>1 935 771</b>	<b>1 908 082</b>	<b>2 021 429</b>
Parti- och detaljhandel	50-52	326 015	355 439	361 954	385 449	394 790	406 827	416 832	449 580
Hotell och restaurang	55	51 610	56 628	59 533	64 111	68 303	70 305	69 886	72 096
Transport	60-62	145 405	155 649	162 338	172 936	171 969	174 833	181 462	191 204
Post- och telekom	63-64	192 028	193 690	209 672	230 317	251 660	245 498	240 733	249 824
Fastighetsverksamhet	70	147 920	150 184	161 455	173 531	177 460	192 894	200 043	214 240
Uthyrn o datakonsulter	71-72	73 681	90 743	108 592	127 295	146 811	135 429	129 227	141 353
FoU o företagstjänster	73-74	190 063	215 016	234 239	269 824	289 153	291 255	273 636	274 190
Utbildning, sjukvård	80-85	35 894	42 919	49 277	61 830	71 203	81 343	86 421	87 166
Övriga tjänster	90-93	70 128	78 244	82 883	91 897	99 213	106 887	110 360	113 987
<b>Tjänsteproducerande företag</b>	<b>50-93</b>	<b>1 232 744</b>	<b>1 338 511</b>	<b>1 429 942</b>	<b>1 577 190</b>	<b>1 670 562</b>	<b>1 705 272</b>	<b>1 708 602</b>	<b>1 793 640</b>

*Kommentar:* Enskilda näringsidkare inom jord-, skogsbruk, fiske ingår från och med 2001. Från och med redovisningsåret 2002 redovisas Samhallkoncernen från och med i sin helhet i branschen övrig tillverkningsindustri.

## 2. Förbrukning per näringsgren enligt SNI 2002 år 1997-2004, mnkr

2. Intermediate consumption by industry (NACE Rev 1.1 classification) 1997-2004, SEK millions

Näringsgren	SNI 2002	Förbrukning, mnkr							
		1997	1998	1999	2000	2001	2002	2003	2004
Jord-, skogsbruk, fiske	01-05	37 271	41 782	44 696	47 353	70 270	78 235	73 119	86 679
Gruvor och utvinning	10-14	8 214	8 867	8 098	7 724	7 809	7 674	9 413	9 847
Livsmedelsindustri	15-16	87 042	87 360	87 544	86 236	91 981	91 974	88 364	89 911
Textilindustri	17-19	8 171	8 754	8 415	8 764	9 182	9 092	9 141	8 304
Trävaruindustri	20	42 458	43 613	44 533	48 592	49 435	49 980	52 062	54 917
Massa- och papper	21	63 841	65 448	65 241	73 977	74 632	73 042	75 389	78 991
Förlag, grafisk industri	22	39 572	40 959	42 230	44 629	43 889	43 420	42 077	43 211
Kemisk industri	23-24	58 313	60 796	63 957	70 147	74 974	73 470	80 046	81 072
Gummi- och plast	25	18 007	19 335	19 875	21 581	22 016	21 827	23 169	22 905
Jord- och stenindustri	26	12 976	13 739	13 442	14 886	15 964	16 512	16 296	16 908
Stål och metallindustri	27	59 313	53 620	54 235	64 394	63 440	65 801	65 736	82 005
Metallvaruindustri	28	44 935	51 012	49 102	54 165	52 878	51 858	51 089	56 012
Maskinindustri	29	82 188	88 480	89 837	96 888	102 709	103 787	106 395	116 529
Elektronikindustri	30-33	133 063	150 490	176 519	216 623	217 592	173 416	135 847	122 664
Transportmedel	34-35	128 861	136 562	146 719	162 584	178 780	184 539	197 851	213 109
Övrig tillverkning	36-37	17 610	21 148	21 907	24 610	25 697	28 392	29 138	31 537
Elförsörjning mm.	40-41	106 269	103 090	77 955	77 864	89 885	99 533	72 904	65 995
Byggverksamhet	45	127 123	131 652	142 596	169 926	173 316	183 249	178 390	183 916
<b>Varuproducerande företag</b>	<b>01-45</b>	<b>1 075 225</b>	<b>1 126 707</b>	<b>1 156 901</b>	<b>1 290 944</b>	<b>1 364 450</b>	<b>1 355 802</b>	<b>1 306 426</b>	<b>1 364 512</b>
Parti- och detaljhandel	50-52	157 908	173 956	169 889	182 765	191 324	193 267	190 922	203 599
Hotell och restaurang	55	31 994	34 709	36 041	39 053	42 623	43 607	42 460	44 701
Transport	60-62	96 458	102 755	108 371	116 633	118 072	119 480	115 059	124 347
Post- och telekom	63-64	129 689	126 095	139 116	150 928	172 879	169 563	167 300	174 706
Fastighetsverksamhet	70	69 869	71 683	76 882	86 545	86 706	96 835	91 938	111 373
Uthyrn o datakonsulter	71-72	38 784	48 480	58 363	73 588	83 098	74 067	60 070	67 224
FoU o företagstjänster	73-74	107 935	120 936	130 656	155 565	167 248	164 438	142 593	137 620
Utbildning, sjukvård	80-85	14 179	17 216	19 880	25 291	28 519	31 109	32 076	30 768
Övriga tjänster	90-93	47 890	53 612	56 927	64 337	67 672	72 970	75 023	76 677
<b>Tjänsteproducerande företag</b>	<b>50-93</b>	<b>694 705</b>	<b>749 441</b>	<b>796 124</b>	<b>894 704</b>	<b>958 140</b>	<b>965 337</b>	<b>917 443</b>	<b>971 016</b>

*Kommentar:* Enskilda näringsidkare inom jord-, skogsbruk, fiske ingår från och med 2001. Från och med redovisningsåret 2002 redovisas Samhallkoncernen från och med i sin helhet i branschen övrig tillverkningsindustri.

### 3. Förbrukningens andel av produktionsvärdet per näringsgren enligt SNI 2002 år 1997-2004, procent

3. Intermediate consumption share of production value by industry (NACE Rev 1.1 classification) 1997-2004, per cent

Näringsgren	SNI 2002	Förbrukningens andel av produktionsvärdet, %							
		1997	1998	1999	2000	2001	2002	2003	2004
Jord-, skogsbruk, fiske	01-05	73	75	76	77	70	71	70	72
Gruvor och utvinning	10-14	58	62	65	63	66	60	61	56
Livsmedelsindustri	15-16	74	74	74	73	74	73	72	72
Textilindustri	17-19	63	64	63	65	66	67	66	65
Trävaruindustri	20	73	75	75	75	76	74	74	76
Massa- och papper	21	68	68	67	64	65	65	67	70
Förlag, grafisk industri	22	64	64	65	66	67	67	65	66
Kemisk industri	23-24	63	63	63	64	61	58	58	58
Gummi- och plast	25	63	63	63	64	65	63	63	63
Jord- och stenindustri	26	63	64	62	63	63	63	65	64
Stål och metallindustri	27	75	75	75	76	77	75	75	76
Metallvaruindustri	28	60	60	59	59	58	59	59	59
Maskinindustri	29	64	65	65	67	66	65	66	67
Elektronikindustri	30-33	73	72	75	80	89	84	77	65
Transportmedel	34-35	73	72	69	71	76	78	76	76
Övrig tillverkning	36-37	65	70	68	68	70	70	70	65
Elförsörjning mm.	40-41	70	71	65	65	67	69	60	53
Byggverksamhet	45	66	64	64	68	65	66	66	66
<b>Varuproducerande företag</b>	<b>01-45</b>	<b>69</b>	<b>69</b>	<b>68</b>	<b>70</b>	<b>71</b>	<b>70</b>	<b>68</b>	<b>68</b>
Parti- och detaljhandel	50-52	48	49	47	47	48	48	46	45
Hotell och restaurang	55	62	61	61	61	62	62	61	62
Transport	60-62	66	66	67	67	69	68	63	65
Post- och telekom	63-64	68	65	66	66	69	69	69	70
Fastighetsverksamhet	70	47	48	48	50	49	50	46	52
Uthyrn o datakonsulter	71-72	53	53	54	58	57	55	46	48
FoU o företagstjänster	73-74	57	56	56	58	58	56	52	50
Utbildning, sjukvård	80-85	40	40	40	41	40	38	37	35
Övriga tjänster	90-93	68	69	69	70	68	68	68	67
<b>Tjänsteproducerande företag</b>	<b>50-93</b>	<b>56</b>	<b>56</b>	<b>56</b>	<b>57</b>	<b>57</b>	<b>57</b>	<b>54</b>	<b>54</b>

*Kommentar:* Enskilda näringsidkare inom jord-, skogsbruk, fiske ingår från och med 2001. Från och med redovisningsåret 2002 redovisas Samhallkoncernen från och med i sin helhet i branschen övrig tillverkningsindustri.

#### 4. Förädlingsvärde per näringsgren enligt SNI 2002 år 1997-2004, mnkr

4. Value added by industry (NACE Rev 1.1 classification) 1997-2004, SEK millions

Näringsgren	SNI 2002	Förädlingsvärde, mnkr							
		1997	1998	1999	2000	2001	2002	2003	2004
Jord-, skogsbruk, fiske	01-05	13 484	13 962	13 970	14 295	30 626	31 798	30 942	33 547
Gruvor och utvinning	10-14	6 011	5 467	4 422	4 624	4 006	5 169	5 955	7 723
Livsmedelsindustri	15-16	30 335	30 579	31 120	31 528	32 483	34 233	34 740	34 121
Textilindustri	17-19	4 820	5 006	4 876	4 814	4 668	4 576	4 684	4 484
Trävaruindustri	20	15 921	14 646	14 640	15 839	15 454	17 167	18 704	17 011
Massa- och papper	21	30 003	31 029	32 439	42 519	40 635	40 082	36 593	34 584
Förlag, grafisk industri	22	22 038	23 014	22 549	22 824	21 468	21 101	22 313	21 805
Kemisk industri	23-24	33 639	35 625	38 313	39 133	48 282	53 710	57 906	57 789
Gummi- och plast	25	10 597	11 435	11 922	12 334	12 017	12 762	13 318	13 284
Jord- och stenindustri	26	7 658	7 764	8 227	8 591	9 494	9 491	8 874	9 398
Stål och metallindustri	27	19 743	17 987	18 184	20 037	19 097	21 385	21 468	26 014
Metallvaruindustri	28	30 107	34 679	34 371	37 501	38 220	35 992	35 778	38 485
Maskinindustri	29	46 274	47 695	47 934	48 562	51 777	56 364	54 579	56 177
Elektronikindustri	30-33	49 747	58 570	58 409	52 995	26 924	33 647	41 662	66 415
Transportmedel	34-35	46 623	54 375	65 092	67 764	57 654	51 210	60 781	67 132
Övrig tillverkning	36-37	9 278	9 178	10 163	11 375	11 193	11 897	12 241	16 858
Elförsörjning mm.	40-41	44 627	42 729	42 213	42 715	44 944	45 404	48 627	57 476
Byggverksamhet	45	64 458	72 598	81 010	80 229	92 701	93 981	92 493	94 614
<b>Varuproducerande företag</b>	<b>01-45</b>	<b>485 362</b>	<b>516 338</b>	<b>539 853</b>	<b>557 677</b>	<b>561 641</b>	<b>579 969</b>	<b>601 657</b>	<b>656 917</b>
Parti- och detaljhandel	50-52	168 107	181 483	192 065	202 684	203 465	213 560	225 910	245 981
Hotell och restaurang	55	19 616	21 920	23 492	25 058	25 680	26 698	27 426	27 395
Transport	60-62	48 947	52 894	53 865	56 303	53 897	55 354	66 403	66 857
Post- och telekom	63-64	62 340	67 595	70 556	79 389	78 781	75 935	73 433	75 118
Fastighetsverksamhet	70	78 051	78 501	84 573	86 986	90 754	96 059	108 105	102 867
Uthyrn o datakonsulter	71-72	34 896	42 263	50 229	53 708	63 713	61 362	69 157	74 128
FoU o företagstjänster	73-74	82 128	94 081	103 583	114 259	121 905	126 830	131 044	136 570
Utbildning, sjukvård	80-85	21 715	25 703	29 397	36 539	42 685	50 233	54 345	56 398
Övriga tjänster	90-93	22 238	24 632	25 956	27 560	31 541	33 916	35 337	37 309
<b>Tjänsteproducerande företag</b>	<b>50-93</b>	<b>538 038</b>	<b>589 070</b>	<b>633 717</b>	<b>682 485</b>	<b>712 422</b>	<b>739 948</b>	<b>791 159</b>	<b>822 624</b>

*Kommentar:* Enskilda näringsidkare inom jord-, skogsbruk, fiske ingår från och med 2001. Från och med redovisningsåret 2002 redovisas Samhallkoncernen från och med i sin helhet i branschen övrig tillverkningsindustri.

**5. Antal anställda per näringsgren enligt SNI 2002 år 1997-2004****5. Number of employees by industry (NACE Rev 1.1 classification) 1997-2004**

Näringsgren	SNI 2002	Antal anställda							
		1997	1998	1999	2000	2001	2002	2003	2004
				27 876	27 684	35 131	36 024	36 618	35 916
Jord-, skogsbruk, fiske	01-05	27 955	28 963						
Gruvor och utvinning	10-14	8 380	8 402	7 763	6 887	6 771	7 085	7 357	7 105
Livsmedelsindustri	15-16	62 443	63 218	62 410	60 522	60 981	60 765	58 714	57 860
Textilindustri	17-19	14 496	15 577	14 959	11 430	10 877	10 469	10 116	9 260
Trävaruindustri	20	34 396	34 978	34 828	35 782	35 582	34 401	33 921	34 385
Massa- och papper	21	43 068	42 047	42 128	41 590	39 220	38 324	37 979	37 388
Förlag, grafisk industri	22	48 544	48 844	47 594	46 187	44 374	42 068	40 558	38 716
Kemisk industri	23-24	40 359	41 971	41 107	40 577	40 694	41 892	40 286	39 082
Gummi- och plast	25	22 903	24 380	24 417	25 061	24 515	23 870	24 380	23 444
Jord- och stenindustri	26	16 644	16 708	16 845	17 011	17 414	17 711	16 247	16 193
Stål och metallindustri	27	32 222	31 870	31 588	31 282	31 758	33 262	33 161	33 181
Metallvaruindustri	28	85 191	87 982	86 387	86 412	80 584	72 171	69 790	70 861
Maskinindustri	29	95 841	97 860	97 078	94 994	95 307	94 718	93 545	91 792
Elektronikindustri	30-33	92 814	95 812	98 402	105 566	118 538	90 519	83 283	74 738
Transportmedel	34-35	88 091	92 972	94 079	94 303	94 159	94 610	96 222	96 241
Övrig tillverkning	36-37	27 323	28 512	29 771	30 873	28 947	47 499	45 196	44 353
Elförsörjning mm.	40-41	27 016	26 010	25 832	22 737	21 368	21 447	24 828	26 001
Byggverksamhet	45	166 284	169 654	173 196	183 750	193 274	191 209	186 090	186 223
<b>Varuproducerande företag</b>	<b>01-45</b>	<b>933 970</b>	<b>955 760</b>	<b>956 260</b>	<b>962 648</b>	<b>979 494</b>	<b>958 044</b>	<b>938 291</b>	<b>922 739</b>
Parti- och detaljhandel	50-52	398 535	418 013	414 756	423 524	427 306	425 572	427 222	426 842
Hotell och restaurang	55	67 952	71 289	74 437	77 572	78 502	79 296	78 953	78 497
Transport	60-62	123 065	129 068	128 238	128 797	122 531	124 009	123 907	121 808
Post- och telekom	63-64	92 057	119 443	118 447	125 766	126 159	124 582	117 205	109 872
Fastighetsverksamhet	70	45 086	44 914	46 783	46 021	44 861	47 660	48 489	49 548
Uthyrn o datakonsulter	71-72	56 351	64 962	76 925	90 805	103 297	97 976	92 372	90 831
FoU o företagstjänster	73-74	185 856	203 206	218 348	245 966	261 123	260 888	255 809	248 571
Utbildning, sjukvård	80-85	61 550	70 239	78 739	101 162	107 782	120 626	124 529	118 156
Övriga tjänster	90-93	49 321	51 769	53 810	54 488	56 461	57 946	58 089	58 773
<b>Tjänsteproducerande företag</b>	<b>50-93</b>	<b>1 079 773</b>	<b>1 172 903</b>	<b>1 210 483</b>	<b>1 294 101</b>	<b>1 328 022</b>	<b>1 338 555</b>	<b>1 326 575</b>	<b>1 302 898</b>

*Kommentar:* Enskilda näringsidkare inom jord-, skogsbruk, fiske ingår från och med 2001. Från och med redovisningsåret 2002 redovisas Samhallkoncernen från och med i sin helhet i branschen övrig tillverkningsindustri.

## 6. Förädlingsvärde per anställd och näringsgren enligt SNI 2002 år 1997-2004, tkr

6. Value added per employee by industry (NACE Rev 1.1 classification) 1997-2004, SEK thousand

Näringsgren	SNI 2002	Förädlingsvärde per anställd, tkr							
		1997	1998	1999	2000	2001	2002	2003	2004
Jord-, skogsbruk, fiske	01-05	482	482	501	516	872	883	845	934
Gruvor och utvinning	10-14	717	651	570	671	592	730	810	1 087
Livsmedelsindustri	15-16	486	484	499	521	533	563	592	590
Textilindustri	17-19	332	321	326	421	429	437	463	484
Trävaruindustri	20	463	419	420	443	434	499	551	495
Massa- och papper	21	697	738	770	1 022	1 036	1 046	963	925
Förlag, grafisk industri	22	454	471	474	494	484	502	550	563
Kemisk industri	23-24	833	849	932	964	1 186	1 282	1 437	1 479
Gummi- och plast	25	463	469	488	492	490	535	546	567
Jord- och stenindustri	26	460	465	488	505	545	536	546	580
Stål och metallindustri	27	613	564	576	641	601	643	647	784
Metallvaruindustri	28	353	394	398	434	474	499	513	543
Maskinindustri	29	483	487	494	511	543	595	583	612
Elektronikindustri	30-33	536	611	594	502	227	372	500	889
Transportmedel	34-35	529	585	692	719	612	541	632	698
Övrig tillverkning	36-37	340	322	341	368	387	250	271	380
Elförsörjning mm.	40-41	1 652	1 643	1 634	1 879	2 103	2 117	1 959	2 211
Byggverksamhet	45	388	428	468	437	480	492	497	508
<b>Varuproducerande företag</b>	<b>01-45</b>	<b>520</b>	<b>540</b>	<b>565</b>	<b>579</b>	<b>573</b>	<b>605</b>	<b>641</b>	<b>712</b>
Parti- och detaljhandel	50-52	422	434	463	479	476	502	529	576
Hotell och restaurang	55	289	307	316	323	327	337	347	349
Transport	60-62	398	410	420	437	440	446	536	543
Post- och telekom	63-64	677	566	596	631	624	610	627	684
Fastighetsverksamhet	70	1 731	1 748	1 808	1 890	2 023	2 016	2 229	2 076
Uthyrn o datakonsulter	71-72	619	651	653	591	617	626	749	816
FoU o företagstjänster	73-74	442	463	474	465	467	486	512	549
Utbildning, sjukvård	80-85	353	366	373	361	396	416	436	477
Övriga tjänster	90-93	451	476	482	506	559	585	608	635
<b>Tjänsteproducerande företag</b>	<b>50-93</b>	<b>498</b>	<b>502</b>	<b>524</b>	<b>527</b>	<b>536</b>	<b>553</b>	<b>596</b>	<b>631</b>

*Kommentar:* Enskilda näringsidkare inom jord-, skogsbruk, fiske ingår från och med 2001. Från och med redovisningsåret 2002 redovisas Samhallkoncernen från och med i sin helhet i branschen övrig tillverkningsindustri.

## 7. Arbetskraftskostnad per näringsgren enligt SNI 2002 år 1997-2004, mnkr

7. Labour cost by industry (NACE Rev 1.1 classification) 1997-2004, SEK millions

Näringsgren	SNI 2002	Arbetskraftskostnad, mnkr							
		1997	1998	1999	2000	2001	2002	2003	2004
Jord-, skogsbruk, fiske	01-05	7 073	7 567	7 714	8 102	10 073	10 277	10 654	10 840
Gruvor och utvinning	10-14	3 135	3 201	3 041	2 767	2 828	3 043	3 335	3 440
Livsmedelsindustri	15-16	19 395	20 251	20 550	21 224	21 931	22 747	23 228	23 183
Textilindustri	17-19	3 794	4 206	4 127	3 497	3 469	3 409	3 408	3 353
Trävaruindustri	20	10 064	10 637	10 811	11 466	11 832	11 969	12 173	12 521
Massa- och papper	21	16 073	16 271	16 648	17 288	17 098	17 831	17 765	18 152
Förlag, grafisk industri	22	17 090	17 564	17 885	18 306	18 120	17 787	17 413	17 402
Kemisk industri	23-24	16 659	17 632	18 723	20 035	21 480	21 873	23 106	23 469
Gummi- och plast	25	7 005	7 861	8 314	8 803	9 173	9 080	9 549	9 706
Jord- och stenindustri	26	5 361	5 696	5 799	6 102	6 445	6 733	6 679	6 665
Stål och metallindustri	27	11 520	11 780	12 077	12 338	12 612	13 752	14 053	14 927
Metallvaruindustri	28	24 647	26 990	26 813	28 170	27 762	26 269	25 854	27 151
Maskinindustri	29	33 257	35 433	36 307	37 313	39 575	41 259	41 388	42 705
Elektronikindustri	30-33	35 495	38 947	40 353	45 594	50 583	50 282	43 831	41 621
Transportmedel	34-35	31 664	35 333	36 434	36 903	38 613	41 113	42 728	45 641
Övrig tillverkning	36-37	7 287	7 995	8 699	9 534	9 225	13 812	13 954	13 743
Elförsörjning mm.	40-41	11 172	11 290	11 092	10 697	10 174	11 016	13 111	14 306
Byggverksamhet	45	48 483	53 210	57 325	63 491	69 288	71 936	70 775	72 098
<b>Varuproducerande företag</b>	<b>01-45</b>	<b>309 174</b>	<b>331 862</b>	<b>342 710</b>	<b>361 632</b>	<b>380 279</b>	<b>394 190</b>	<b>393 003</b>	<b>400 922</b>
Parti- och detaljhandel	50-52	118 555	130 041	136 020	145 353	150 912	157 058	161 786	169 172
Hotell och restaurang	55	14 810	16 434	17 339	18 528	19 647	20 481	21 222	21 809
Transport	60-62	36 838	40 486	42 853	42 784	43 504	45 607	46 769	46 776
Post- och telekom	63-64	42 101	43 133	45 524	47 295	48 799	49 983	48 432	48 715
Fastighetsverksamhet	70	14 075	14 540	15 725	16 637	16 882	18 426	19 597	20 816
Uthyrn o datakonsulter	71-72	23 845	30 258	36 958	46 340	56 208	53 109	51 569	51 379
FoU o företagstjänster	73-74	61 219	71 260	80 052	93 833	105 303	106 284	104 852	104 986
Utbildning, sjukvård	80-85	17 823	21 222	24 285	31 283	36 795	43 521	46 960	46 071
Övriga tjänster	90-93	14 840	16 241	17 399	18 434	20 181	21 459	21 994	23 074
<b>Tjänsteproducerande företag</b>	<b>50-93</b>	<b>344 108</b>	<b>383 615</b>	<b>416 154</b>	<b>460 486</b>	<b>498 231</b>	<b>515 930</b>	<b>523 180</b>	<b>532 798</b>

*Kommentar:* Enskilda näringsidkare inom jord-, skogsbruk, fiske ingår från och med 2001. Från och med redovisningsåret 2002 redovisas Samhallkoncernen från och med i sin helhet i branschen övrig tillverkningsindustri.



## 8. Arbetskraftskostnad i procent av förädlingsvärdet per näringsgren enligt SNI 2002 år 1997-2004

8. Labour costs share of value added by industry (NACE Rev 1.1 classification) 1997-2004, per cent

Näringsgren	SNI 2002	Arbetskraftskostnad i procent av förädlingsvärdet, %							
		1997	1998	1999	2000	2001	2002	2003	2004
Jord-, skogsbruk, fiske	01-05	52	54	55	57	33	32	34	32
Gruvor och utvinning	10-14	52	59	69	60	71	59	56	45
Livsmedelsindustri	15-16	64	66	66	67	68	66	67	68
Textilindustri	17-19	79	84	85	73	74	74	73	75
Trävaruindustri	20	63	73	74	72	77	70	65	74
Massa- och papper	21	54	52	51	41	42	44	49	52
Förlag, grafisk industri	22	78	76	79	80	84	84	78	80
Kemisk industri	23-24	50	49	49	51	44	41	40	41
Gummi- och plast	25	66	69	70	71	76	71	72	73
Jord- och stenindustri	26	70	73	70	71	68	71	75	71
Stål och metallindustri	27	58	65	66	62	66	64	65	57
Metallvaruindustri	28	82	78	78	75	73	73	72	71
Maskinindustri	29	72	74	76	77	76	73	76	76
Elektronikindustri	30-33	71	66	69	86	188	149	105	63
Transportmedel	34-35	68	65	56	54	67	80	70	68
Övrig tillverkning	36-37	79	87	86	84	82	116	114	82
Elförsörjning mm.	40-41	25	26	26	25	23	24	27	25
Byggverksamhet	45	75	73	71	79	75	77	77	76
<b>Varuproducerande företag</b>	<b>01-45</b>	<b>64</b>	<b>64</b>	<b>63</b>	<b>65</b>	<b>68</b>	<b>68</b>	<b>65</b>	<b>61</b>
Parti- och detaljhandel	50-52	71	72	71	72	74	74	72	69
Hotell och restaurang	55	76	75	74	74	77	77	77	80
Transport	60-62	75	77	80	76	81	82	70	70
Post- och telekom	63-64	68	64	65	60	62	66	66	65
Fastighetsverksamhet	70	18	19	19	19	19	19	18	20
Uthyrn o datakonsulter	71-72	68	72	74	86	88	87	75	69
FoU o företagstjänster	73-74	75	76	77	82	86	84	80	77
Utbildning, sjukvård	80-85	82	83	83	86	86	87	86	82
Övriga tjänster	90-93	67	66	67	67	64	63	62	62
<b>Tjänsteproducerande företag</b>	<b>50-93</b>	<b>64</b>	<b>65</b>	<b>66</b>	<b>67</b>	<b>70</b>	<b>70</b>	<b>66</b>	<b>65</b>

*Kommentar:* Enskilda näringsidkare inom jord-, skogsbruk, fiske ingår från och med 2001. Från och med redovisningsåret 2002 redovisas Samhallkoncernen från och med i sin helhet i branschen övrig tillverkningsindustri.

**9. Nettoinvesteringar per näringsgren enligt SNI 2002 år 1997-2004, mnkr**

9. Net investments by industry (NACE Rev 1.1 classification) 1997-2004, SEK millions

Näringsgren	SNI 2002	Nettoinvesteringar, mnkr							
		1997	1998	1999	2000	2001	2002	2003	2004
Jord-, skogsbruk, fiske	01-05	2 028	826	2 192	3 115	9 164	10 768	11 003	11 730
Gruvor och utvinning	10-14	2 048	2 087	1 651	3 929	1 751	1 341	1 034	1 529
Livsmedelsindustri	15-16	3 910	3 993	4 956	5 392	5 584	4 658	4 803	5 606
Textilindustri	17-19	433	563	568	433	431	381	313	294
Trävaruindustri	20	3 064	3 243	2 950	2 097	2 766	2 659	2 584	2 454
Massa- och papper	21	9 823	8 102	7 290	5 317	8 158	6 486	6 042	7 032
Förlag, grafisk industri	22	1 949	1 517	2 493	2 584	2 138	1 507	1 242	1 800
Kemisk industri	23-24	6 474	5 391	10 010	6 668	7 133	7 897	7 345	5 443
Gummi- och plast	25	1 784	1 857	1 660	1 908	1 320	1 461	1 295	1 763
Jord- och stenindustri	26	738	1 125	1 313	1 157	974	1 185	1 088	1 092
Stål och metallindustri	27	4 124	4 433	3 111	1 767	2 898	2 441	3 085	2 962
Metallvaruindustri	28	4 352	5 207	4 435	4 818	4 841	3 772	4 029	3 428
Maskinindustri	29	4 288	4 202	3 807	4 029	3 935	4 052	4 208	4 123
Elektronikindustri	30-33	4 986	5 464	2 748	6 587	-199	1 509	1 482	2 580
Transportmedel	34-35	9 414	9 064	8 329	6 640	10 889	12 183	9 078	8 028
Övrig tillverkning	36-37	1 065	1 018	1 333	1 443	1 389	1 045	1 146	1 165
Elförsörjning mm.	40-41	13 156	12 753	13 229	14 699	12 853	15 513	16 687	18 002
Byggverksamhet	45	6 064	6 613	6 378	7 741	6 204	6 421	7 452	6 502
<b>Varuproducerande företag</b>	<b>01-45</b>	<b>79 701</b>	<b>77 457</b>	<b>78 453</b>	<b>80 326</b>	<b>82 228</b>	<b>85 280</b>	<b>83 918</b>	<b>85 532</b>
Parti- och detaljhandel	50-52	17 226	17 486	19 878	19 760	17 617	15 360	16 964	18 626
Hotell och restaurang	55	4 166	3 053	3 717	3 451	3 668	3 310	3 149	3 444
Transport	60-62	10 718	11 170	9 272	9 905	13 656	16 823	10 719	12 676
Post- och telekom	63-64	18 587	15 344	16 811	22 185	24 804	13 879	9 963	15 482
Fastighetsverksamhet	70	48 081	46 776	35 072	26 223	35 374	50 245	37 999	53 573
Uthyrn o datakonsulter	71-72	4 236	4 465	6 229	3 762	3 578	7 135	7 008	6 859
FoU o företagstjänster	73-74	6 795	7 685	9 130	8 863	5 699	6 835	5 460	5 566
Utbildning, sjukvård	80-85	1 532	1 672	1 705	2 903	2 730	3 079	2 668	2 805
Övriga tjänster	90-93	2 928	3 655	3 660	5 113	4 344	5 366	5 147	4 927
<b>Tjänsteproducerande företag</b>	<b>50-93</b>	<b>114 268</b>	<b>111 306</b>	<b>105 475</b>	<b>102 166</b>	<b>111 470</b>	<b>122 031</b>	<b>99 077</b>	<b>123 958</b>

*Kommentar:* Enskilda näringsidkare inom jord-, skogsbruk, fiske ingår från och med 2001. Från och med redovisningsåret 2002 redovisas Samhallkoncernen från och med i sin helhet i branschen övrig tillverkningsindustri.

## 10. Nettoinvesteringar per anställd och näringsgren enligt SNI 2002 år 1997-2004, tkr

10. Net investments per employee by industry (NACE Rev 1.1 classification) 1997-2004, SEK thousands

Näringsgren	SNI 2002	Nettoinvesteringar per anställd, tkr							
		1997	1998	1999	2000	2001	2002	2003	2004
Jord-, skogsbruk, fiske	01-05	73	29	79	113	261	299	300	327
Gruvor och utvinning	10-14	244	248	213	570	259	189	141	215
Livsmedelsindustri	15-16	63	63	79	89	92	77	82	97
Textilindustri	17-19	30	36	38	38	40	36	31	32
Trävaruindustri	20	89	93	85	59	78	77	76	71
Massa- och papper	21	228	193	173	128	208	169	159	188
Förlag, grafisk industri	22	40	31	52	56	48	36	31	46
Kemisk industri	23-24	160	128	244	164	175	189	182	139
Gummi- och plast	25	78	76	68	76	54	61	53	75
Jord- och stenindustri	26	44	67	78	68	56	67	67	67
Stål och metallindustri	27	128	139	98	56	91	73	93	89
Metallvaruindustri	28	51	59	51	56	60	52	58	48
Maskinindustri	29	45	43	39	42	41	43	45	45
Elektronikindustri	30-33	54	57	28	62	-2	17	18	35
Transportmedel	34-35	107	97	89	70	116	129	94	83
Övrig tillverkning	36-37	39	36	45	47	48	22	25	26
Elförsörjning mm.	40-41	487	490	512	646	602	723	672	692
Byggverksamhet	45	36	39	37	42	32	34	40	35
<b>Varuproducerande företag</b>	<b>01-45</b>	<b>85</b>	<b>81</b>	<b>82</b>	<b>83</b>	<b>84</b>	<b>89</b>	<b>89</b>	<b>93</b>
Parti- och detaljhandel	50-52	43	42	48	47	41	36	40	44
Hotell och restaurang	55	61	43	50	44	47	42	40	44
Transport	60-62	87	87	72	77	111	136	87	103
Post- och telekom	63-64	202	128	142	176	197	111	85	141
Fastighetsverksamhet	70	1 066	1 041	750	570	789	1 054	784	1 081
Uthyrn o datakonsulter	71-72	75	69	81	41	35	73	76	76
FoU o företagstjänster	73-74	37	38	42	36	22	26	21	22
Utbildning, sjukvård	80-85	25	24	22	29	25	26	21	24
Övriga tjänster	90-93	59	71	68	94	77	93	89	84
<b>Tjänsteproducerande företag</b>	<b>50-93</b>	<b>106</b>	<b>95</b>	<b>87</b>	<b>79</b>	<b>84</b>	<b>91</b>	<b>75</b>	<b>95</b>

*Kommentar:* Enskilda näringsidkare inom jord-, skogsbruk, fiske ingår från och med 2001. Från och med redovisningsåret 2002 redovisas Samhallkoncernen från och med i sin helhet i branschen övrig tillverkningsindustri.

**11. Stockholms län**

## 11. Stockholm county

	Länet		Riket	Andel, %
	2003	2004	2004	2004
Produktionsvärde, mnkr	1 048 542	1 071 378	3 848 805	27,8
-parti- o detaljhandel, mnkr	135 301	144 086	454 252	31,7
-FoU o företagstjänster, mnkr	125 050	125 806	276 078	45,6
-post o telekom, mnkr	107 233	105 997	265 413	39,9
Förädlingsvärde, mnkr	396 623	427 906	1 451 325	29,5
Förädlingsvärde/anställd, tkr	657	736	651	
Anställda	603 965	581 711	2 228 836	26,1

**12. Uppsala län**

## 12. Uppsala county

	Länet		Riket	Andel, %
	2003	2004	2004	2003
Produktionsvärde, mnkr	80 621	83 784	3 848 805	2,2
-elförsörjning mm, mnkr	6 915	9 718	123 795	7,8
-parti- o detaljhandel, mnkr	8 756	9 348	454 252	2,1
-byggverksamhet, mnkr	7 951	8 715	279 054	3,1
Förädlingsvärde, mnkr	35 050	35 945	1 451 325	2,5
Förädlingsvärde/anställd, tkr	645	665	651	
Anställda	54 316	54 074	2 228 836	2,4

**13. Södermanlands län**

## 13. Södermanland county

	Länet		Riket	Andel, %
	2003	2004	2004	2004
Produktionsvärde, mnkr	78 627	83 805	3 848 805	2,2
-stål och metallindustri, mnkr	9 169	x	107 837	x
-parti- o detaljhandel, mnkr	8 897	8 904	454 252	2,0
-maskinindustri, mnkr	8 579	8 333	172 932	4,8
Förädlingsvärde, mnkr	29 131	31 475	1 451 325	2,2
Förädlingsvärde/anställd, tkr	544	600	651	
Anställda	53 578	52 437	2 228 836	2,4

**14. Östergötlands län**

## 14. Östergötland county

	Länet		Riket	Andel, %
	2003	2004	2004	2004
Produktionsvärde, mnkr	140 051	147 990	3 848 805	3,8
-parti- o detaljhandel, mnkr	16 335	17 548	454 252	3,9
-maskinindustri, mnkr	12 683	15 019	172 932	8,7
-byggverksamhet, mnkr	9 944	10 699	279 054	3,8
Förädlingsvärde, mnkr	55 632	59 310	1 451 325	4,1
Förädlingsvärde/anställd, tkr	556	604	651	
Anställda	100 090	98 197	2 228 836	4,4

**15. Jönköpings län**

## 15. Jönköping county

	Länet		Riket	Andel, %
	2003	2004	2004	2004
Produktionsvärde, mnkr	125 528	129 667	3 848 805	3,4
-parti- o detaljhandel, mnkr	14 307	14 726	454 252	3,2
-metallvaruindustri, mnkr	10 725	12 002	95 350	12,6
-maskinindustri, mnkr	10 936	11 293	172 932	6,5
Förädlingsvärde, mnkr	49 034	51 019	1 451 325	3,5
Förädlingsvärde/anställd, tkr	556	583	651	
Anställda	88 184	87 494	2 228 836	3,9

**16. Kronobergs län**

## 16. Kronoberg county

	Länet		Riket	Andel, %
	2003	2004	2004	2004
Produktionsvärde, mnkr	67 379	74 961	3 848 805	1,9
-maskinindustri, mnkr	8 320	10 850	172 932	6,3
-parti- o detaljhandel, mnkr	10 046	10 674	454 252	2,3
-transportmedelsindustri, mnkr	5 689	6 331	280 473	2,3
Förädlingsvärde, mnkr	26 307	29 150	1 451 325	2,0
Förädlingsvärde/anställd, tkr	553	610	651	
Anställda	47 545	47 771	2 228 836	2,1

**17. Kalmar län**

## 17. Kalmar county

	Länet		Riket	Andel, %
	2003	2004	2004	2004
Produktionsvärde, mnkr	78 613	79 550	3 848 805	2,1
-transportmedelsindustri, mnkr	8 385	7 358	280 473	2,6
-parti- o detaljhandeln, mnkr	6 653	6 825	454 252	1,5
-jord-, skogsbruk, fiske, mnkr	5 664	6 024	120 255	5,0
Förädlingsvärde, mnkr	30 321	30 535	1 451 325	2,1
Förädlingsvärde/anställd, tkr	558	573	651	
Anställda	54 367	53 302	2 228 836	2,4

**18. Gotlands län**

## 18. Gotland county

	Länet		Riket	Andel, %
	2003	2004	2004	2004
Produktionsvärde, mnkr	21 261	21 788	3 848 805	0,6
-övriga tjänster, mnkr	x	x	115 525	x
-jord-, skogsbruk, fiske, mnkr	1 613	1 831	120 255	1,5
-byggverksamhet, mnkr	1 444	1 542	279 054	0,6
Förädlingsvärde, mnkr	7 156	7 372	1 451 325	0,5
Förädlingsvärde/anställd, tkr	705	739	651	
Anställda	10 146	9 980	2 228 836	0,4

**19. Blekinge län**

## 19. Blekinge county

	Länet		Riket	Andel, %
	2003	2004	2004	2004
Produktionsvärde, mnkr	52 699	56 545	3 848 805	1,5
-transportmedelsindustri, mnkr	8 269	8 037	280 473	2,9
-post o telekom, mnkr	6 009	6 217	265 413	2,3
-elektronikindustri, mnkr	4 254	5 125	189 351	2,7
Förädlingsvärde, mnkr	20 217	21 930	1 451 325	1,5
Förädlingsvärde/anställd, tkr	587	639	651	
Anställda	34 456	34 339	2 228 836	1,5

**20. Skåne län**

## 20. Skåne county

	Länet		Riket	Andel, %
	2003	2004	2004	2004
Produktionsvärde, mnkr	413 225	434 049	3 848 805	11,3
-parti- o detaljhandel, mnkr	56 245	69 204	454 252	15,2
-byggverksamhet, mnkr	33 940	34 119	279 054	12,2
-post o telekom, mnkr	33 936	32 832	265 413	12,4
Förädlingsvärde, mnkr	153 245	164 621	1 451 325	11,3
Förädlingsvärde/anställd, tkr	568	614	651	
Anställda	269 901	268 005	2 228 836	12,0

**21. Hallands län**

## 21. Halland county

	Länet		Riket	Andel, %
	2003	2004	2004	2004
Produktionsvärde, mnkr	88 221	91 707	3 848 805	2,4
-parti- o detaljhandel, mnkr	13 114	12 848	454 252	2,8
-massa- och pappersindustri, mnkr	7 069	7 394	113 935	6,5
-byggverksamhet, mnkr	6 761	7 186	279 054	2,6
Förädlingsvärde, mnkr	33 606	34 934	1 451 325	2,4
Förädlingsvärde/anställd, tkr	566	584	651	
Anställda	59 326	59 848	2 228 836	2,7

**22. Västra Götalands län**

## 22. Västra Götaland county

	Länet		Riket	Andel, %
	2003	2004	2004	2004
Produktionsvärde, mnkr	698 334	747 021	3 848 805	19,4
-transportmedelsindustri, mnkr	153 364	168 159	280 473	60,0
-parti- o detaljhandel, mnkr	75 998	80 152	454 252	17,6
-post o telekom, mnkr	50 059	50 392	265 413	19,0
Förädlingsvärde, mnkr	236 495	252 938	1 451 325	17,4
Förädlingsvärde/anställd, tkr	585	635	651	
Anställda	404 409	398 596	2 228 836	17,9

**23. Värmlands län**

## 23. Värmland county

	Länet		Riket	Andel, %
	2003	2004	2004	2004
Produktionsvärde, mnkr	87 039	88 623	3 848 805	2,3
-massa och pappersindustri, mnkr	11 116	10 867	113 935	9,5
-maskinindustri, mnkr	9 778	10 544	172 932	6,1
-parti- o detaljhandel, mnkr	9 184	8 612	454 252	1,9
Förädlingsvärde, mnkr	32 361	32 990	1 451 325	2,3
Förädlingsvärde/anställd, tkr	564	580	651	
Anställda	57 334	56 865	2 228 836	2,6

**24. Örebro län**

## 24. Örebro county

	Länet		Riket	Andel, %
	2003	2004	2004	2004
Produktionsvärde, mnkr	98 600	105 644	3 848 805	2,7
-elektronikindustri, mnkr	7 986	11 054	189 351	5,8
-parti- o detaljhandel, mnkr	10 050	10 245	454 252	2,3
-maskinindustri, mnkr	8 378	9 671	172 932	5,6
Förädlingsvärde, mnkr	35 358	39 513	1 451 325	2,7
Förädlingsvärde/anställd, tkr	583	646	651	
Anställda	61 457	61 170	2 228 836	2,7

**25. Västmanlands län**

## 25. Västmanland county

	Länet		Riket	Andel, %
	2003	2004	2004	2004
Produktionsvärde, mnkr	98 701	103 292	3 848 805	2,7
-transportmedelsindustri, mnkr	11 766	12 701	280 473	4,5
-parti- o detaljhandel, mnkr	9 701	11 284	454 252	2,5
-byggverksamhet, mnkr	7 885	10 131	279 054	3,6
Förädlingsvärde, mnkr	35 740	38 281	1 451 325	2,6
Förädlingsvärde/anställd, tkr	561	592	651	
Anställda	63 763	64 631	2 228 836	2,9

**26. Dalarnas län**

## 26. Dalarna county

	Länet		Riket	Andel, %
	2003	2004	2004	2004
Produktionsvärde, mnkr	108 440	117 472	3 848 805	3,1
-stål- och metallindustri, mnkr	x	x	107 837	x
-parti- o detaljhandel, mnkr	9 026	9 988	454 252	2,2
-jord-, skogsbruk, fiske, mnkr	6 073	8 813	120 255	7,3
Förädlingsvärde, mnkr	36 123	40 340	1 451 325	2,8
Förädlingsvärde/anställd, tkr	569	640	651	
Anställda	63 531	63 075	2 228 836	2,8

**27. Gävleborgs län**

## 27. Gävleborg county

	Länet		Riket	Andel, %
	2003	2004	2004	2004
Produktionsvärde, mnkr	90 972	102 157	3 848 805	2,7
-elektronikindustri, mnkr	6 625	x	189 351	x
-massa och pappersindustri, mnkr	11 000	10 772	113 935	9,5
-stål- och metallindustri, mnkr	x	x	107 837	x
Förädlingsvärde, mnkr	33 115	37 101	1 451 325	2,6
Förädlingsvärde/anställd, tkr	554	625	651	
Anställda	59 733	59 336	2 228 836	2,7

**28. Västernorrlands län**

## 28. Västernorrland county

	Länet		Riket	Andel, %
	2003	2004	2004	2004
Produktionsvärde, mnkr	98 904	100 228	3 848 805	2,6
-massa och pappersindustri, mnkr	16 285	15 862	113 935	13,9
-parti- o detaljhandel, mnkr	8 480	8 832	454 252	1,9
-post o telekom, mnkr	7 469	7 790	265 413	2,9
Förädlingsvärde, mnkr	35 828	36 775	1 451 325	2,5
Förädlingsvärde/anställd, tkr	665	709	651	
Anställda	53 906	51 878	2 228 836	2,3

**29. Jämtlands län**

## 29. Jämtland county

	Länet		Riket	Andel, %
	2003	2004	2004	2004
Produktionsvärde, mnkr	35 867	38 773	3 848 805	1,0
-jord-, skogsbruk, fiske, mnkr	2 926	4 309	120 255	3,6
-parti- o detaljhandel, mnkr	3 674	3 604	454 252	0,8
-elektronikindustri, mnkr	x	x	189 351	x
Förädlingsvärde, mnkr	13 664	14 390	1 451 325	1,0
Förädlingsvärde/anställd, tkr	540	563	651	
Anställda	25 307	25 567	2 228 836	1,1

**30. Västerbottens län**

## 30. Västerbotten county

	Länet		Riket	Andel, %
	2003	2004	2004	2004
Produktionsvärde, mnkr	80 870	89 263	3 848 805	2,3
-transportmedelsindustri, mnkr	6 791	8 183	280 473	2,9
-stål- och metallindustri, mnkr	x	x	107 837	x
-parti- o detaljhandel, mnkr	7 352	7 932	454 252	1,7
Förädlingsvärde, mnkr	29 214	32 562	1 451 325	2,2
Förädlingsvärde/anställd, tkr	564	625	651	
Anställda	51 811	52 137	2 228 836	2,3



**31. Norrbottens län**

## 31. Norrbotten county

	Länet		Riket	Andel, %
	2003	2004	2004	2004
Produktionsvärde, mnkr	78 159	81 110	3 848 805	2,1
-gruvor och utvinning, mnkr	x	x	17 591	x
-massa och pappersindustri, mnkr	6 173	6 863	113 935	6,0
-parti-, o detaljhandel, mnkr	5 961	6 452	454 252	1,4
Förädlingsvärde, mnkr	29 998	32 238	1 451 325	2,2
Förädlingsvärde/anställd, tkr	615	666	651	
Anställda	48 815	48 423	2 228 836	2,2

### 32. Produktionsvärde, antal anställda och förädlingsvärde per anställd per kommun

32. Production value, employees and value added per employee by municipality

01	Stockholms län	Produktionssvärde, mnkr		Anställda		Förädlingsvärde per anställd, tkr	
		2003	2004	2003	2004	2003	2004
0114	Upplands Väsby	15 549	15 042	10 185	9 825	653	657
0115	Vallentuna	3 924	4 280	3 308	3 356	517	540
0117	Österåker	4 701	4 986	3 753	3 797	545	566
0120	Värmdö	5 237	5 474	3 987	4 052	521	567
0123	Järfälla	17 897	18 719	13 338	12 980	592	648
0125	Ekerö	3 240	3 459	2 733	2 731	510	527
0126	Huddinge	25 072	22 018	22 693	16 807	490	527
0127	Botkyrka	13 678	13 586	9 880	9 640	545	601
0128	Salem	1 069	1 039	827	783	557	569
0136	Haninge	15 909	17 726	11 436	11 465	571	650
0138	Tyresö	5 587	5 589	4 445	4 498	541	539
0139	Upplands-Bro	3 642	3 868	2 895	2 862	546	616
0140	Nykvarn	1 192	1 283	800	840	544	566
0160	Täby	18 698	20 454	15 113	15 467	566	634
0162	Danderyd	17 371	18 165	11 005	11 166	603	642
0163	Sollentuna	22 801	23 890	16 006	15 721	581	654
0180	Stockholm	586 167	589 105	327 544	312 421	646	743
0181	Södertälje	83 148	89 019	27 142	27 983	1 368	1 372
0182	Nacka	27 749	26 686	17 047	16 638	682	723
0183	Sundbyberg	31 963	29 252	13 854	12 133	690	816
0184	Solna	80 608	88 117	46 343	48 974	662	705
0186	Lidingö	7 386	7 479	5 692	5 792	518	571
0187	Vaxholm	1 174	1 257	957	1 030	514	490
0188	Norrtälje	13 319	13 837	9 786	9 935	574	545
0191	Sigtuna	32 736	35 171	19 485	17 312	569	647
0192	Nynäshamn	8 722	11 843	3 882	3 595	431	980
<b>03</b>	<b>Uppsala län</b>	<b>2003</b>	<b>2004</b>	<b>2003</b>	<b>2004</b>	<b>2003</b>	<b>2004</b>
0305	Häbo	2 742	2 585	2 105	2 016	526	556
0319	Älvkarleby	4 168	3 704	1 520	1 476	835	794
0330	Knivsta	1 823	1 946	1 299	1 339	524	530
0360	Tierp	5 840	5 475	3 613	3 391	604	704
0380	Uppsala	49 574	52 390	35 683	35 606	626	645
0381	Enköping	6 399	6 754	5 616	5 519	520	547
0382	Östhammar	10 075	10 929	4 497	4 750	1 010	964
<b>04</b>	<b>Södermanlands län</b>	<b>2003</b>	<b>2004</b>	<b>2003</b>	<b>2004</b>	<b>2003</b>	<b>2004</b>
0428	Vingåker	1 874	1 879	1 576	1 519	496	523
0461	Gnesta	1 421	1 322	1 137	979	521	543
0480	Nyköping	12 528	12 769	9 834	9 439	523	574
0481	Oxelösund	6 887	8 399	3 660	3 713	725	809
0482	Flen	6 307	5 656	3 241	3 206	441	498
0483	Katrineholm	8 909	10 606	6 496	6 411	457	634
0484	Eskilstuna	29 953	32 217	19 998	19 835	536	560
0486	Strängnäs	8 251	8 463	5 331	5 483	712	709
0488	Trosa	2 496	2 495	2 314	1 853	458	573

**32. Kommundata forts.**

05	Östergötlands län	Produktionssvärde, mnr		Anställda		Förädlingsvärde per anställd, tkr	
		2003	2004	2003	2004	2003	2004
0509	Ödeshög	1 083	1 063	797	809	544	546
0512	Ydre	733	733	564	572	549	535
0513	Kinda	2 753	2 943	1 781	1 805	521	557
0560	Boxholm	2 218	2 304	1 076	1 074	611	680
0561	Åtvidaberg	2 745	2 970	1 857	1 865	535	570
0562	Finspång	8 167	11 521	6 122	6 100	329	544
0563	Valdemarsvik	1 704	1 825	1 623	1 542	419	473
0580	Linköping	50 044	53 528	36 328	35 942	591	655
0581	Norrköping	44 932	46 160	31 428	30 742	588	607
0582	Söderköping	2 209	2 183	1 852	1 724	494	570
0583	Motala	12 710	11 786	9 300	8 583	516	516
0584	Vadstena	1 922	1 944	1 476	1 511	513	485
0586	Mjölby	8 832	9 028	5 886	5 973	541	563
06	Jönköpings län	2003	2004	2003	2004	2003	2004
0604	Aneby	2 177	2 321	1 437	1 387	591	651
0617	Gnosjö	5 824	6 091	4 354	4 332	548	567
0642	Mullsjö	1 763	1 856	1 402	1 412	499	524
0643	Habo	2 553	2 511	2 042	2 020	493	516
0662	Gislaved	15 249	15 417	10 083	9 687	533	583
0665	Vaggeryd	4 612	5 087	3 291	3 472	497	517
0680	Jönköping	45 390	46 963	31 228	30 544	599	646
0682	Nässjö	10 158	9 680	7 041	6 795	510	501
0683	Värnamo	13 851	14 399	9 846	10 154	566	563
0684	Sävsjö	2 940	3 172	2 294	2 285	482	512
0685	Vetlanda	9 461	10 492	7 007	7 240	512	539
0686	Eksjö	4 541	4 679	3 393	3 425	512	507
0687	Tranås	7 009	6 997	4 790	4 761	578	582
07	Kronobergs län	2003	2004	2003	2004	2003	2004
0760	Uppvidinge	4 334	4 767	2 896	2 991	518	551
0761	Lessebo	2 064	2 121	1 742	1 725	431	462
0763	Tingsryd	3 837	3 955	2 747	2 723	519	530
0764	Alvesta	5 801	5 747	4 774	3 940	457	571
0765	Ålmhult	8 875	9 462	5 436	5 225	737	883
0767	Markaryd	4 616	5 158	3 071	3 299	581	592
0780	Växjö	28 672	31 572	20 188	20 301	546	607
0781	Ljungby	9 180	12 179	6 707	7 563	542	546
08	Kalmar län	2003	2004	2003	2004	2003	2004
0821	Högsby	1 344	1 382	736	750	594	576
0834	Torsås	3 030	2 880	1 604	1 590	570	537
0840	Mörbylånga	2 622	2 693	1 889	1 957	607	583
0860	Hultsfred	4 113	4 066	2 951	2 880	483	457
0861	Mönsterås	6 033	6 533	2 823	2 780	628	712
0862	Emmaboda	4 536	4 552	3 189	3 036	562	578
0880	Kalmar	20 725	20 512	14 695	14 129	555	584
0881	Nybro	6 284	6 421	5 131	5 020	467	484
0882	Oskarshamn	13 006	13 304	8 257	8 136	674	709
0883	Västervik	9 345	9 324	7 292	7 045	512	482
0884	Vimmerby	5 239	5 447	4 069	4 186	508	534
0885	Borgholm	2 334	2 436	1 764	1 809	524	540

**32. Kommundata forts.**

09	Gotlands län	Produktionssvärde, mnkr		Anställda		Förädlingsvärde per anställd, tkr	
		2003	2004	2003	2004	2003	2004
0980	Gotland	21 261	21 788	10 143	9 989	705	738
<b>10</b>	<b>Blekinge län</b>	<b>2003</b>	<b>2004</b>	<b>2003</b>	<b>2004</b>	<b>2003</b>	<b>2004</b>
1060	Olofström	8 239	8 637	5 650	5 533	513	577
1080	Karlskrona	20 473	21 900	13 331	13 115	626	653
1081	Ronneby	7 871	8 132	5 839	6 008	552	568
1082	Karlshamn	11 441	12 514	6 102	5 994	659	795
1083	Sölvesborg	4 675	5 362	3 546	3 712	489	537
<b>12</b>	<b>Skåne län</b>	<b>2003</b>	<b>2004</b>	<b>2003</b>	<b>2004</b>	<b>2003</b>	<b>2004</b>
1214	Svalöv	2 775	2 858	1 667	1 696	598	590
1230	Staffanstorps	3 096	3 253	2 419	2 380	575	618
1231	Burlöv	7 512	7 673	4 998	4 846	601	620
1233	Vellinge	4 804	5 128	3 648	3 628	525	525
1256	Östra Göinge	4 455	4 466	2 787	2 945	555	547
1257	Örkelljunga	2 655	2 779	2 022	2 065	533	547
1260	Bjuv	4 956	4 694	3 212	2 998	569	548
1261	Kävlinge	6 469	6 480	3 868	3 921	526	629
1262	Lomma	2 479	2 662	1 841	1 879	632	657
1263	Svedala	4 796	5 214	3 202	3 183	590	626
1264	Skurup	2 346	2 334	1 594	1 597	559	546
1265	Sjöbo	3 598	3 792	2 467	2 483	571	588
1266	Hörby	2 673	2 889	2 028	2 358	552	488
1267	Höör	1 938	2 008	1 844	1 808	503	510
1270	Tomelilla	3 570	3 561	2 382	2 281	540	586
1272	Bromölla	5 853	5 872	3 130	3 175	730	647
1273	Osby	3 126	3 304	2 499	2 439	434	552
1275	Perstorp	6 079	6 294	2 576	2 400	759	853
1276	Klippan	4 289	4 674	2 823	2 911	567	614
1277	Åstorp	4 406	4 596	3 196	3 215	524	545
1278	Båstad	5 139	5 803	3 463	3 493	545	604
1280	Malmö	119 114	121 576	81 483	79 866	571	612
1281	Lund	48 039	55 636	27 383	27 626	511	761
1282	Landskrona	12 435	12 817	7 818	7 504	574	625
1283	Helsingborg	60 210	64 830	35 438	35 995	639	664
1284	Höganäs	5 511	6 002	3 750	3 722	614	622
1285	Eslöv	8 502	8 610	5 553	5 479	536	459
1286	Ystad	7 102	7 339	4 822	4 962	529	556
1287	Trelleborg	11 192	12 059	6 989	7 095	486	483
1290	Kristianstad	26 507	26 379	17 381	16 451	568	555
1291	Simrishamn	4 833	5 072	3 940	3 906	494	530
1292	Ängelholm	8 623	9 351	7 255	6 933	559	581
1293	Hässleholm	14 143	14 044	10 484	10 829	524	520
<b>13</b>	<b>Hallands län</b>	<b>2003</b>	<b>2004</b>	<b>2003</b>	<b>2004</b>	<b>2003</b>	<b>2004</b>
1315	Hylte	6 395	6 609	3 031	2 983	726	731
1380	Halmstad	28 870	29 053	20 892	20 472	534	536
1381	Laholm	5 809	6 020	4 191	4 286	570	590
1382	Falkenberg	13 687	14 876	9 394	9 896	538	536
1383	Varberg	20 173	21 545	12 289	12 377	581	632
1384	Kungsbacka	13 287	13 603	9 543	9 842	594	623

**32. Kommundata forts.**

14	Västra Götalands län	Produktionssvärde, mnkr		Anställda		Förädlingsvärde per anställd, tkr	
		2003	2004	2003	2004	2003	2004
1401	Härryda	10 101	10 624	6 814	6 714	588	619
1402	Partille	6 369	7 200	4 925	5 177	542	595
1407	Öckerö	1 141	1 271	936	940	534	555
1415	Stenungsund	17 288	19 710	6 874	6 949	669	841
1419	Tjörn	3 717	3 802	2 797	2 713	498	557
1421	Orust	3 041	3 275	2 276	2 270	537	571
1427	Sotenäs	3 003	3 173	2 238	2 174	467	527
1430	Munkedal	2 520	2 598	1 557	1 618	600	585
1435	Tanum	3 534	3 419	2 496	2 709	499	475
1438	Dals-Ed	1 122	1 037	1 047	974	442	437
1439	Färgelanda	1 727	1 538	1 322	1 187	476	470
1440	Ale	4 825	5 274	3 130	2 989	650	630
1441	Lerum	4 341	4 523	3 390	3 530	532	537
1442	Vårgårda	5 629	6 138	3 028	3 037	599	662
1443	Bollebygd	1 417	1 513	1 280	1 188	454	508
1444	Grästorp	949	984	733	705	538	604
1445	Essunga	1 651	1 885	985	967	535	568
1446	Karlsborg	860	976	767	816	527	589
1447	Gullspång	1 278	1 252	1 164	1 100	418	444
1452	Tranemo	5 466	6 004	3 561	3 666	568	597
1460	Bengtsfors	3 869	3 787	2 425	2 246	708	644
1461	Mellerud	2 190	2 244	1 510	1 499	450	423
1462	Lilla Edet	3 380	3 618	1 987	1 877	653	700
1463	Mark	6 498	6 812	5 615	5 616	468	503
1465	Svenljunga	3 599	4 042	2 329	2 238	541	644
1466	Herrljunga	3 442	3 689	2 254	2 294	563	612
1470	Vara	7 851	8 983	4 863	4 871	532	624
1471	Götene	6 507	6 997	3 729	3 760	487	514
1472	Tibro	2 722	2 880	2 226	2 156	447	501
1473	Töreboda	2 253	2 456	1 701	1 674	453	510
1480	Göteborg	332 252	352 213	174 206	172 816	648	676
1481	Mölndal	35 814	34 902	20 847	19 801	603	701
1482	Kungälv	8 788	8 724	6 621	6 593	626	626
1484	Lysekil	4 570	4 568	3 687	3 124	579	686
1485	Uddevalla	13 434	13 904	9 888	9 861	505	528
1486	Strömstad	3 618	3 616	3 187	3 050	524	543
1487	Vänersborg	8 436	8 781	5 999	5 391	493	545
1488	Trollhättan	42 440	42 887	18 449	17 950	450	545
1489	Alingsås	7 937	7 746	6 626	6 129	519	567
1490	Borås	38 770	46 469	25 482	25 202	453	598
1491	Ulricehamn	5 598	5 904	4 461	4 355	526	562
1492	Åmål	3 280	3 655	2 553	2 657	490	517
1493	Mariestad	7 344	7 703	4 924	4 778	537	479
1494	Lidköping	11 605	12 345	8 076	7 929	554	584
1495	Skara	6 591	6 935	5 047	4 809	469	504
1496	Skövde	31 826	40 617	14 409	14 295	671	832
1497	Hjo	1 913	1 861	1 510	1 495	477	469
1498	Tidaholm	3 014	3 038	2 240	2 274	548	538
1499	Falköping	8 812	9 455	6 305	6 500	533	555

**32. Kommundata forts.**

		Produktionssvärde, mnkr		Anställda		Förädlingsvärde per anställd, tkr	
		2003	2004	2003	2004	2003	2004
<b>17</b>	<b>Värmlands län</b>						
1715	Kil	1 746	1 778	1 361	1 344	536	563
1730	Eda	2 767	2 562	1 786	1 794	502	516
1737	Torsby	3 994	2 979	2 296	2 223	488	491
1760	Storfors	1 028	1 143	524	504	510	616
1761	Hammarö	5 805	5 602	2 071	2 036	968	920
1762	Munkfors	1 694	1 703	1 029	1 031	541	542
1763	Forshaga	1 412	1 418	975	973	618	609
1764	Grums	4 513	4 395	2 056	2 032	839	725
1765	Årjäng	2 269	2 639	1 788	1 902	512	528
1766	Sunne	3 685	3 620	2 599	2 540	488	511
1780	Karlstad	31 573	32 754	23 131	22 404	555	584
1781	Kristinehamn	7 113	7 077	4 705	4 781	495	525
1782	Filipstad	2 928	2 944	2 263	2 204	512	561
1783	Hagfors	3 246	3 706	2 531	2 517	543	607
1784	Arvika	8 321	9 877	4 925	5 354	586	564
1785	Säffle	4 945	4 426	3 270	3 215	518	538
<b>18</b>	<b>Örebro län</b>						
1814	Lekeberg	823	1 033	553	582	578	729
1860	Laxå	3 106	3 137	1 975	1 869	522	571
1861	Hallsberg	5 454	5 818	3 735	3 764	483	483
1862	Degerfors	4 960	5 888	1 870	1 703	509	651
1863	Hällefors	2 723	2 980	1 579	1 522	499	673
1864	Ljusnarsberg	1 696	1 710	833	826	517	644
1880	Örebro	41 934	43 588	30 668	30 764	559	588
1881	Kumla	10 128	13 087	3 829	3 898	693	1 138
1882	Askersund	3 076	3 188	1 820	1 781	677	769
1883	Karlskoga	14 402	14 451	8 423	8 535	695	673
1884	Nora	2 009	1 974	1 577	1 499	580	628
1885	Lindesberg	8 288	8 793	4 610	4 444	609	665
<b>19</b>	<b>Västmanlands län</b>						
1904	Skinnskatteberg	1 875	1 980	788	788	674	629
1907	Surahammar	3 438	3 250	2 056	1 908	563	633
1917	Heby	2 215	2 295	1 685	1 645	503	538
1960	Kungsör	1 887	2 084	1 683	1 726	485	509
1961	Hallstahammar	4 173	4 938	3 023	3 176	535	565
1962	Norberg	1 125	1 198	720	738	561	552
1980	Västerås	57 144	57 676	37 243	38 172	571	591
1981	Sala	3 959	4 257	2 942	2 906	509	578
1982	Fagersta	6 458	6 941	4 014	3 791	617	710
1983	Köping	13 225	15 479	6 795	7 099	513	569
1984	Arboga	3 201	3 193	2 823	2 697	580	604

**32. Kommundata forts.**

20	Dalarnas län	Produktionssvärde, mnkr		Anställda		Förädlingsvärde per anställd, tkr	
		2003	2004	2003	2004	2003	2004
2021	Vansbro	2 202	2 342	1 691	1 656	557	612
2023	Malung	3 752	3 739	2 989	3 140	552	543
2026	Gagnef	1 785	1 701	1 215	1 217	513	537
2029	Leksand	4 179	4 347	3 188	3 278	549	542
2031	Rättvik	1 595	1 797	1 442	1 486	486	512
2034	Orsa	1 358	1 429	895	889	469	477
2039	Älvdalen	1 602	1 485	1 445	1 413	424	456
2061	Smedjebacken	3 944	3 240	2 029	1 924	507	573
2062	Mora	7 487	8 586	5 395	5 554	472	479
2080	Falun	18 443	20 004	12 309	12 047	575	642
2081	Borlänge	26 048	27 807	13 915	13 719	636	768
2082	Säter	1 403	1 403	1 118	1 113	521	532
2083	Hedemora	5 067	5 836	3 335	3 267	505	651
2084	Avesta	18 427	23 159	5 976	5 824	688	820
2085	Ludvika	11 150	10 595	6 627	6 580	535	584
<b>21</b>	<b>Gävleborgs län</b>	<b>2003</b>	<b>2004</b>	<b>2003</b>	<b>2004</b>	<b>2003</b>	<b>2004</b>
2101	Ockelbo	1 026	1 099	858	902	525	542
2104	Hofors	3 529	3 943	2 606	2 591	502	517
2121	Ovanåker	3 505	3 714	2 713	2 883	503	492
2132	Nordanstig	1 913	2 042	1 355	1 386	499	495
2161	Ljusdal	4 712	5 304	3 703	3 753	484	492
2180	Gävle	33 392	42 447	21 178	21 297	575	732
2181	Sandviken	13 997	15 497	9 799	9 783	574	566
2182	Söderhamn	9 190	8 289	5 237	4 643	490	569
2183	Bollnäs	5 638	6 017	4 835	4 816	504	554
2184	Hudiksvall	14 070	13 805	7 475	7 306	631	670
<b>22</b>	<b>Västernorrlands län</b>	<b>2003</b>	<b>2004</b>	<b>2003</b>	<b>2004</b>	<b>2003</b>	<b>2004</b>
2260	Ånge	3 602	3 916	2 255	2 263	507	538
2262	Timrå	6 123	5 946	2 977	2 862	676	669
2280	Härnösand	4 298	5 158	3 425	3 392	497	620
2281	Sundsvall	46 182	45 370	25 429	23 558	681	738
2282	Kramfors	6 362	7 261	3 734	3 538	546	588
2283	Sollefteå	5 867	5 582	3 080	3 024	835	860
2284	Örnsköldsvik	26 470	26 996	13 047	13 279	694	713
<b>23</b>	<b>Jämtlands län</b>	<b>2003</b>	<b>2004</b>	<b>2003</b>	<b>2004</b>	<b>2003</b>	<b>2004</b>
2303	Ragunda	3 069	2 490	1 123	1 162	804	761
2305	Bräcke	1 384	1 354	974	935	498	494
2309	Krokom	2 273	2 421	1 630	1 602	545	582
2313	Strömsund	2 819	3 163	2 086	2 104	530	572
2321	Åre	2 408	2 516	2 237	2 207	468	495
2326	Berg	1 371	1 453	1 194	1 246	471	460
2361	Härjedalen	2 972	3 086	2 427	2 288	531	629
2380	Östersund	19 571	22 291	13 635	14 034	542	556

**32. Kommundata forts.**

24	Västerbottens län	Produktionssvärde, mnkr		Anställda		Förädlingsvärde per anställd, tkr	
		2003	2004	2003	2004	2003	2004
2401	Nordmaling	1 719	1 918	997	1 030	566	592
2403	Bjurholm	356	364	274	249	522	579
2404	Vindeln	1 536	1 592	975	960	535	553
2409	Robertsfors	1 219	1 305	978	995	525	529
2417	Norsjö	1 248	1 263	988	970	449	501
2418	Malå	1 704	2 067	865	884	589	611
2421	Storuman	1 617	1 226	1 154	1 115	487	470
2422	Sorsele	566	601	484	473	382	429
2425	Dorotea	771	815	553	573	484	490
2460	Vännäs	1 312	1 422	921	928	474	545
2462	Vilhelmina	1 437	1 229	976	944	504	531
2463	Åsele	928	634	610	542	423	450
2480	Umeå	37 402	41 464	23 742	24 254	621	698
2481	Lycksele	5 202	5 559	2 470	2 407	562	667
2482	Skellefteå	23 853	27 804	15 854	15 848	517	563
25	Norrbottens län	2003	2004	2003	2004	2003	2004
2505	Arvidsjaur	1 349	1 354	1 060	1 051	461	507
2506	Arjeplog	647	701	521	581	574	570
2510	Jokkmokk	1 981	1 692	972	979	670	699
2513	Överkalix	1 050	1 047	674	638	422	476
2514	Kalix	5 378	5 486	3 048	3 014	684	669
2518	Övertorneå	753	842	702	703	434	472
2521	Pajala	970	1 050	769	775	474	534
2523	Gällivare	6 054	7 166	4 043	4 135	653	835
2560	Älvsbyn	2 486	2 453	1 474	1 451	695	735
2580	Luleå	29 339	28 690	17 793	17 318	593	638
2581	Piteå	14 134	15 117	7 887	7 745	662	672
2582	Boden	3 820	4 035	2 900	3 013	540	518
2583	Haparanda	1 691	1 785	1 241	1 210	468	491
2584	Kiruna	8 508	9 692	5 758	5 830	684	808

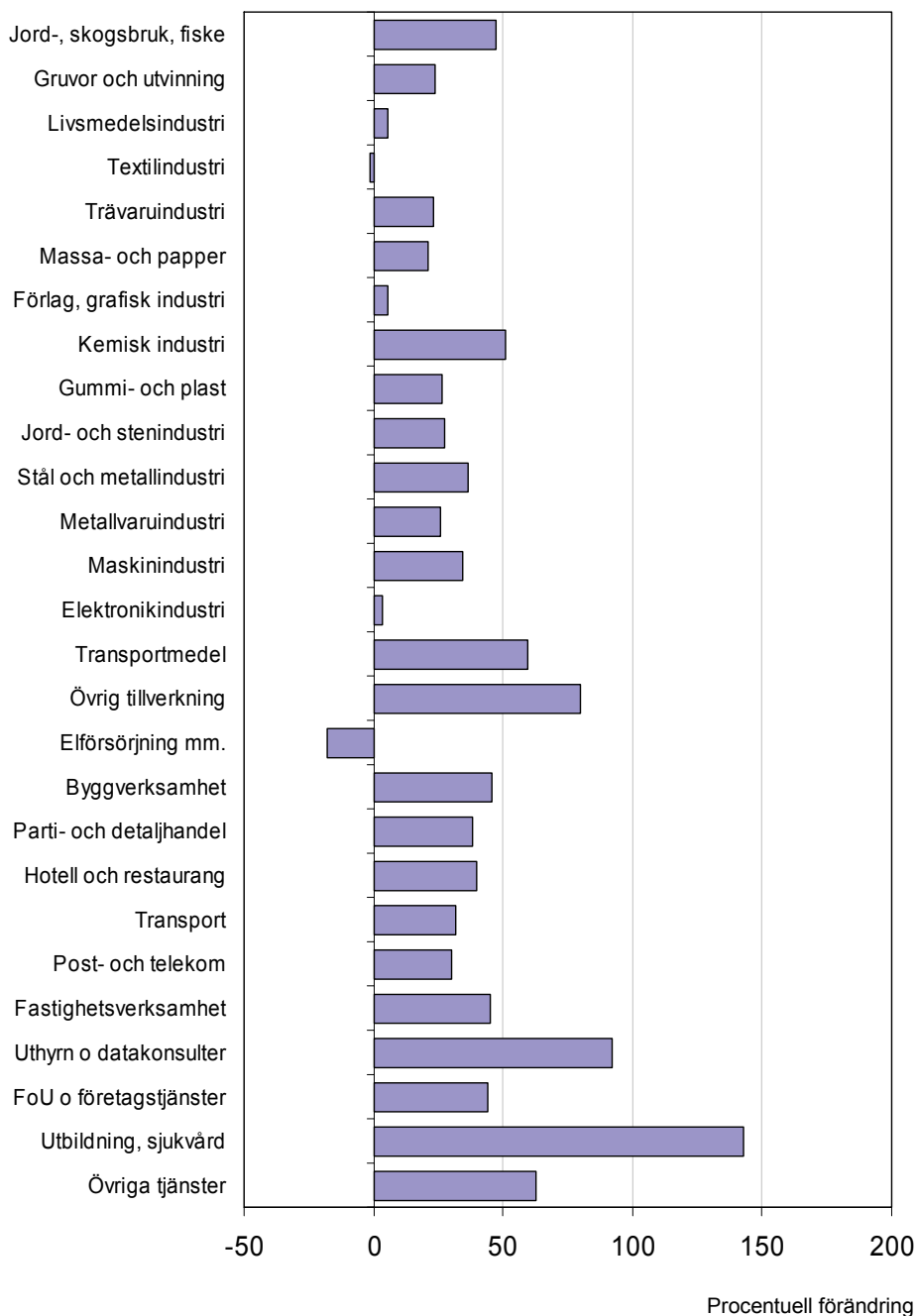


## Diagram

### 1. Procentuell förändring av produktionsvärdet per bransch mellan 1997 och 2004

1. Percentage change in production value by industry between 1997 and 2004

Bransch

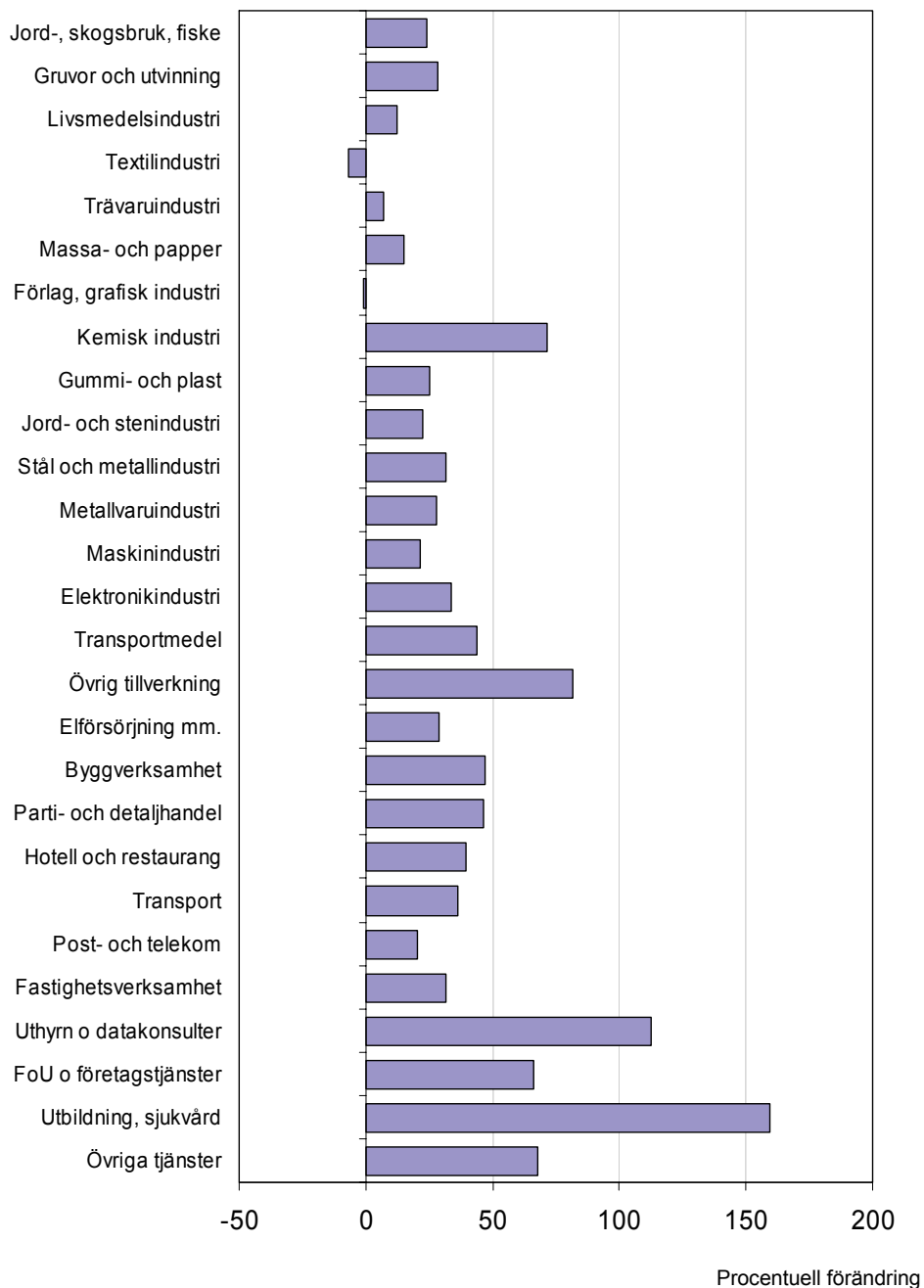


*Kommentar:* Enskilda näringsidkare inom jord-, skogsbruk, fiske är exkluderade i diagrammet ovan. Ökningen i branschen övrig tillverkning förklaras delvis av att Samhallkoncernen från och med redovisningsåret 2002 redovisas i sin helhet i branschen övrig tillverkningsindustri.

## 2. Procentuell förändring av förädlingsvärdet per bransch mellan 1997 och 2004

2. Percentage change in value added by industry between 1997 and 2004

Bransch

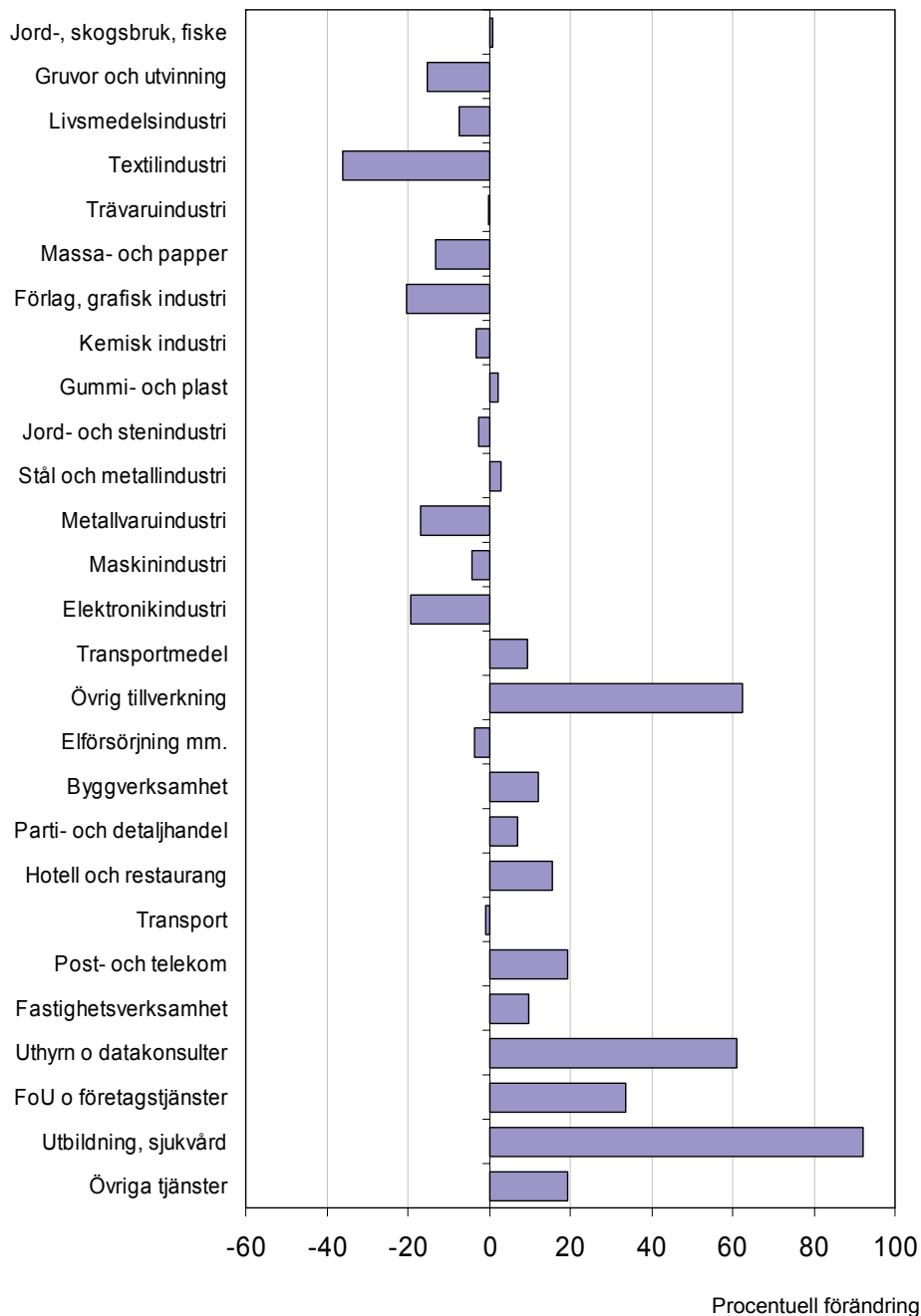


*Kommentar:* Enskilda näringsidkare inom jord-, skogsbruk, fiske är exkluderade i diagrammet ovan. Ökningen i branschen övrig tillverkning förklaras delvis av att Samhallkoncernen från och med redovisningsåret 2002 redovisas i sin helhet i branschen övrig tillverkningsindustri.

### 3. Procentuell förändring av antalet anställda per bransch mellan 1997 och 2004

3. Percentage change of number of employees by industry between 1997 and 2004

Bransch

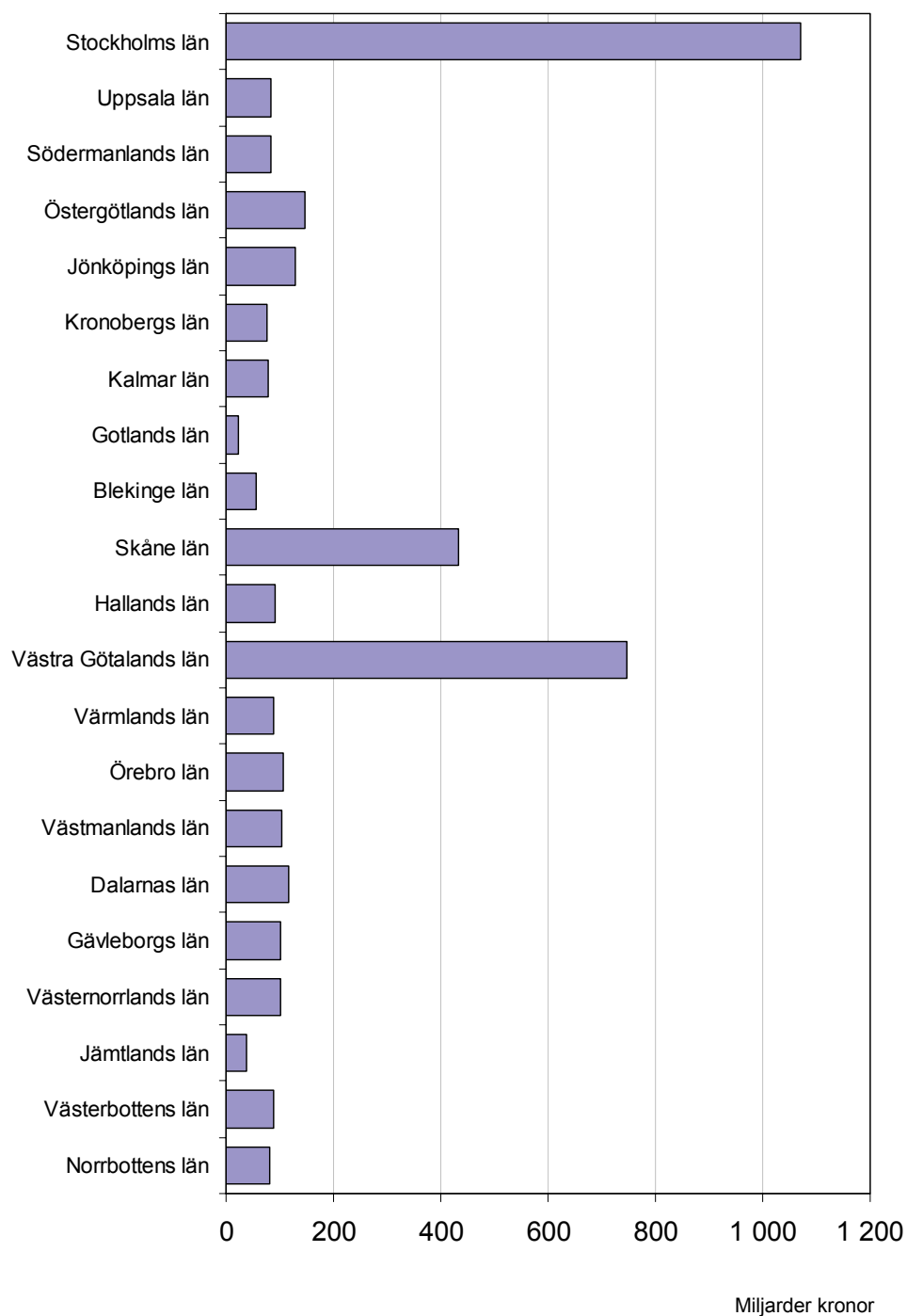


*Kommentar:* Enskilda näringsidkare inom jord-, skogsbruk, fiske är exkluderade i diagrammet ovan. Ökningen i branschen övrig tillverkning förklaras delvis av att Samhallkoncernen från och med redovisningsåret 2002 redovisas i sin helhet i branschen övrig tillverkningsindustri.

**4. Produktionsvärde per län 2004, miljarder kronor**

4. Production value by county 2004, SEK billions

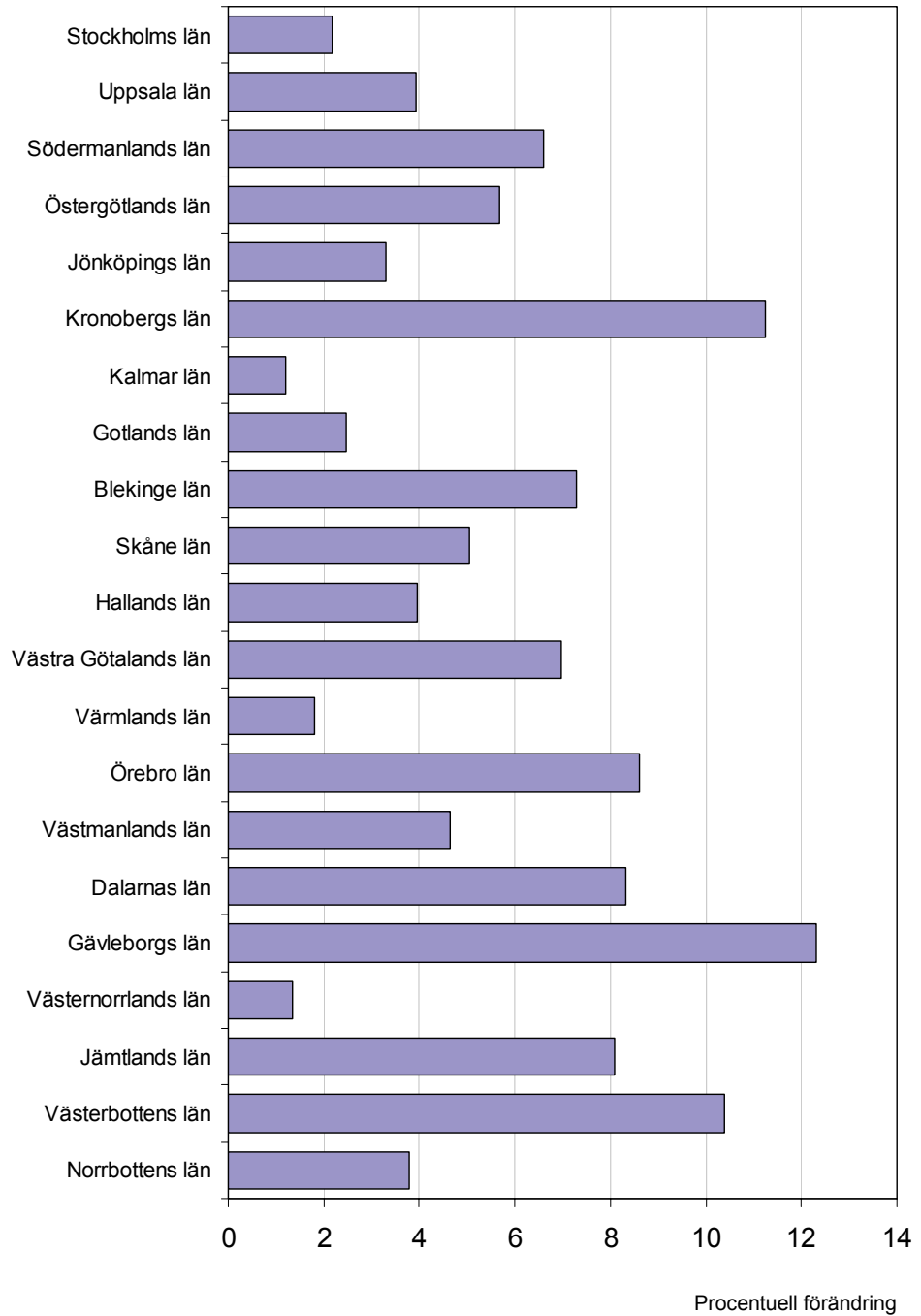
Län



## 5. Procentuell förändring av produktionsvärdet per län mellan 2003 och 2004

5. Percentage change in production value by county between 2003 and 2004

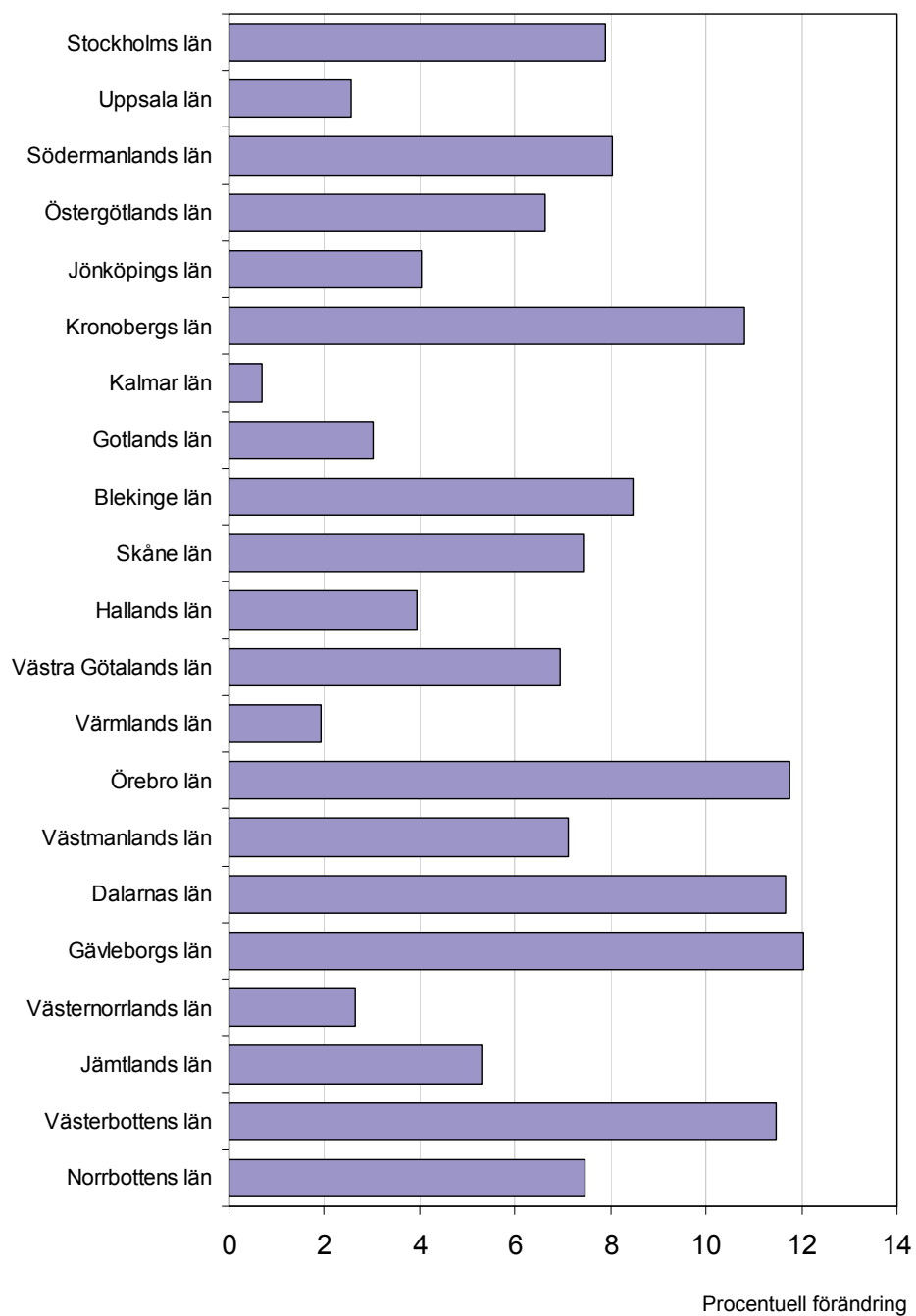
Län



**6. Procentuell förändring av förädlingsvärdet per län mellan 2003 och 2004**

6. Percentage change in value added by county between 2003 and 2004

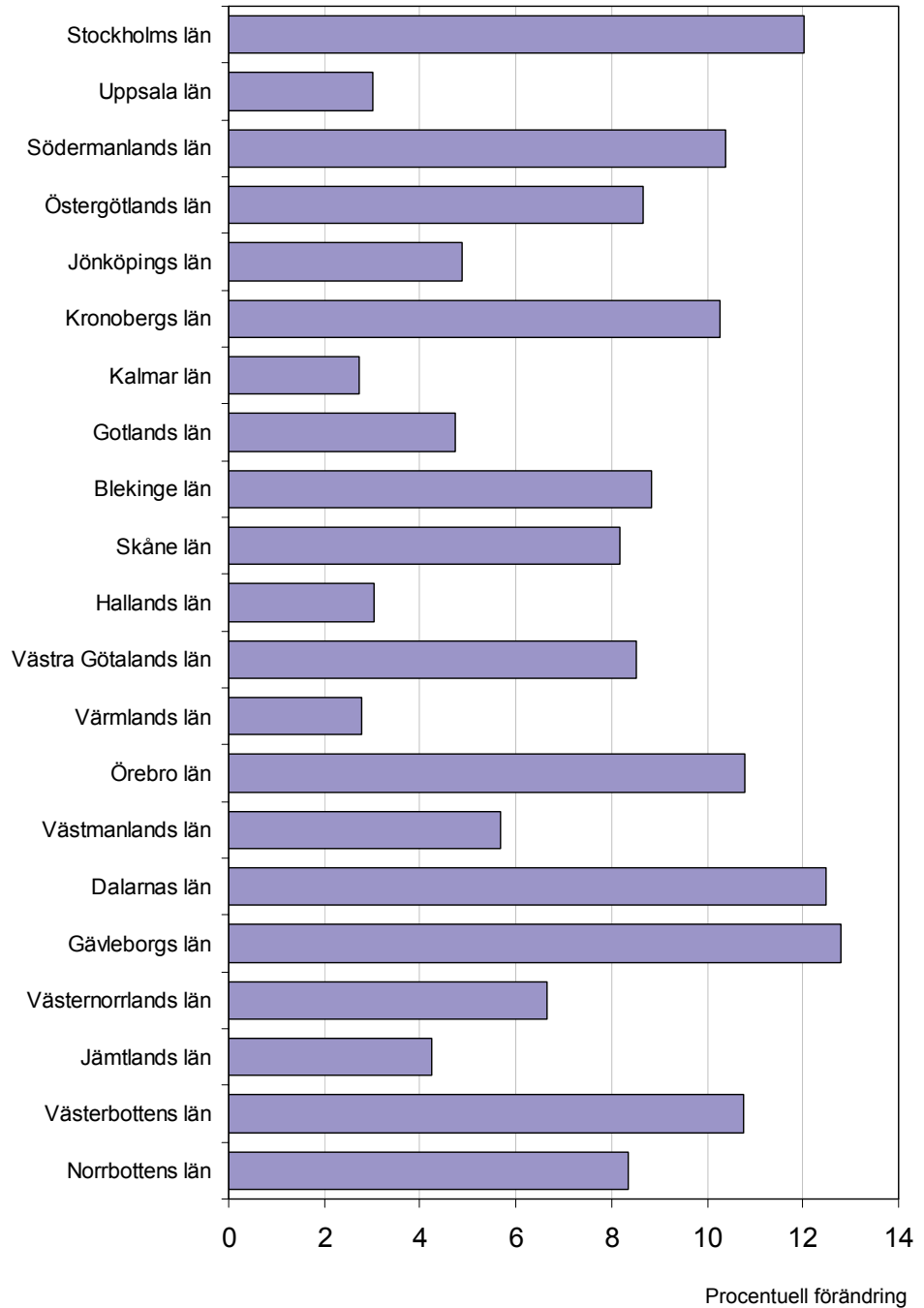
Län



## 7. Procentuell förändring av förädlingsvärde per anställd och län mellan 2003 och 2004

7. Percentage change in value added per employee by county between 2003 and 2004

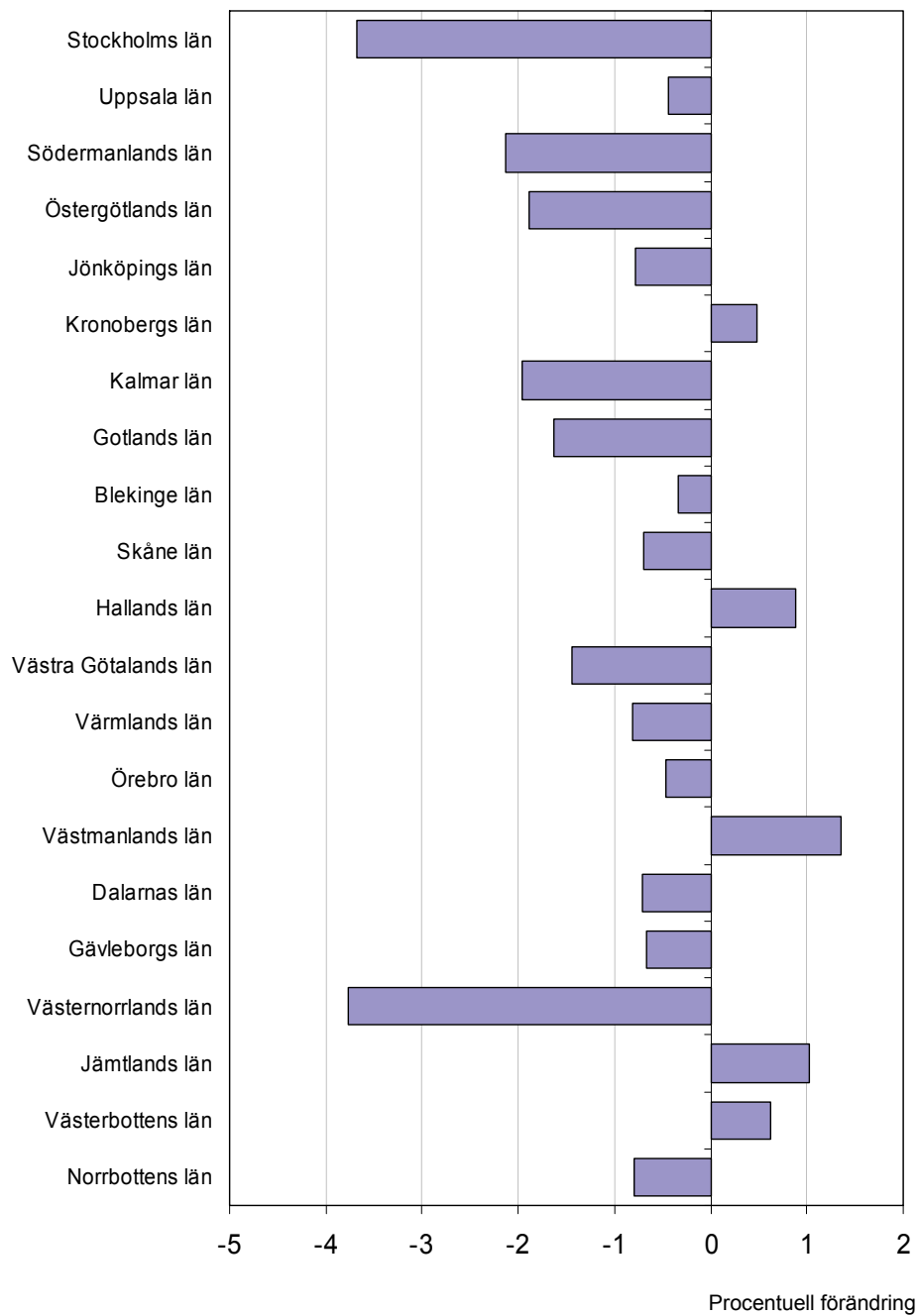
Län



**8. Procentuell förändring av antal anställda per län mellan 2003 och 2004**

8. Percentage change in number of employees by county between 2003 and 2004

Län





## Fakta om statistiken

---

### Detta omfattar statistiken

Företagens ekonomi är en årlig undersökning som omfattar samtliga verksamhetsenheter inom branscherna 01-93 (exkl. 65-67) enligt Standard för svensk näringsgrensindelning (SNI 2002).

### Definitioner och förklaringar

#### Redovisningsperiod

Uppgifterna avser kalenderåret. För de större betydande enkätföretagen med brutet räkenskapsår används dock den redovisningsperiod som omfattar bokslut mellan 1 maj aktuellt kalenderår och 30 april nästkommande kalenderår. För räkenskapsår som omfattar en kortare eller längre tid än 12 månader har flödes-siffrorna räknats om till att avse 12 månader. För de urvalsundersökta enkätföretagen samt för övriga företag som baseras på administrativt material och har brutet räkenskapsår avser uppgifterna den redovisningsperiod som avslutas under kalenderåret. Även här räknas dock flödesuppgifterna om till att avse 12 månader.

#### Verksamhetsenhet

Undersökningsobjektet i detta SM är verksamhetsenhet. En verksamhetsenhet är i de flesta fall lika med en företagsenhet, utom för de största branschblandade företagen, där en verksamhetsenhet kan vara en del av ett företag. En redovisning på verksamhetsenhetsnivå ger alltså en mer branschren redovisning. För den regionala redovisningen är undersökningsobjektet den lokala verksamhetsenheten. En lokal verksamhetsenhet är helt enkelt den del av verksamheten som bedrivs på en viss adress.

#### Variabler

Enkäten till de större betydande företagen består av två huvuddelar, nämligen en resultaträkning och en balansräkning. Till dessa två delar finns det specifikationer till vissa av variablerna. Utöver detta efterfrågas uppgifter om fördelning av varulager (ej för industriföretag). I blanketten återfinns även specifikationer på aktier/andelar och materiella anläggningstillgångar. Vad gäller verksamhetsnivå efterfrågas rörelsens intäkter och kostnader samt specifikationer till dessa. På lokal verksamhetsnivå återfinns uppgifter som rör anskaffning och försäljning av materiella anläggningstillgångar.

I enkäten till de urvalsundersökta företagen insamlas specificeringar till de uppgifter företagen lämnat i bilagan till inkomstdeklarationen.

#### *Produktionsvärde*

Med produktionsvärde avses den faktiska produktionen utförd av företagen. Det baseras på försäljning, d.v.s. nettoomsättningen, justerat för förändringar av lager och pågående arbete, aktiverat arbete för egen räkning, övriga rörelse-intäkter exkl. bidrag, kursvinster och reavinster, inköpskostnaden för varor som säljs utan vidare bearbetning (handelsvaror).

#### *Förbrukningsvärde*

Till förbrukningsvärdet räknas kostnader för råvaror och förnödenheter samt inköp av tjänster. Däremot ingår inte arbetskraftskostnader, avskrivningar, räntor och liknande kostnader.

#### *Förädlingsvärde*

Förädlingsvärdet brukar uttryckas som företagets bidrag till BNP och definieras i Företagens ekonomi som produktionsvärdet minus kostnader för köpta varor

och tjänster, dock ej löner, sociala avgifter och inköpskostnaden för varor som säljs utan vidare bearbetning (handelsvaror).

#### *Antal anställda*

Antal anställda avser medelantalet anställda som redovisas i företagens officiella årsredovisningar. Med detta avses antalet anställda omräknat till heltids-personer på årsbasis.

#### *Arbetskraftskostnad*

I arbetskraftskostnaderna ingår löner och sociala avgifter. Däremot ingår inte personalutbildning, personalvård och liknande. Sådana kostnader räknas till förbrukning ovan. Teoretiskt sett har arbetskraftsintensiva branscher höga arbetskraftskostnader medan kapitalintensiva branscher har låga arbetskraftskostnader.

#### *Nettoinvesteringar*

Nettoinvesteringar definieras här som årets anskaffningar minus årets avyttringar av materiella anläggningstillgångar. Avyttringar avser den intäkt företaget erhållit vid försäljningen av den materiella anläggningstillgången.

## **Så görs statistiken**

### **Variabler som finns för samtliga företag**

Företagens ekonomi är en årlig undersökning som baseras på uppgifter från en rad olika källor. Grunden för företagets ekonomi är den bas av variabler vilka är gemensamma för samtliga företag.

För huvuddelen av företagen är uppgiftskällan för de gemensamma variablerna administrativt material från Skatteverket. För de allra största företagen, cirka en promille av det totala antalet företag, hämtas uppgifterna in direkt från företagen av SCB. Då detta dock är de allra största företagen står de ändå tillsammans för drygt 39 procent av näringslivets totala omsättning. Bland dessa företag förekommer inget egentligt svarsbortfall då det i princip är möjligt att återskapa efterfrågade variabler från företagets årsredovisningar. Däremot förekommer det bortfall i Skatteverkets material. Omfattningen av detta bortfall redovisas i avsnittet Statistikens tillförlitlighet.

### **Variabler som endast finns för ett urval av företag**

För att kunna producera statistik på en aggregerad nivå med ett mer omfattande variabelinnehåll kompletteras den gemensamma variabeluppsättningen som beskrevs ovan med ytterligare variabler som samlas in via tre separata urvalsundersökningar. Syftet med dessa urvalsundersökningar är att ge mer detaljerade fördelningar till några av variablerna i den gemensamma variabeluppsättningen. Dessa tre så kallade specifika undersökningar är:

- Specifikationsundersökning avseende resultaträkning
- Specifikationsundersökning avseende investeringar
- Specifikationsundersökning avseende aktier

Urvalen till de tre undersökningarna görs i princip oberoende av varandra. De allra största företagen, för vilka SCB direktinsamlar även det gemensamma variabelinnehållet, ingår dock även i samtliga specifika undersökningar. Dessa företag får en enkät som omfattar såväl det gemensamma variabelinnehållet som de tre specifika delarna.

## Statistikens tillförlitlighet

### Statistik som enbart baseras på det gemensamma variabelinnehållet

Den statistik som baseras enbart på det gemensamma variabelinnehåll är således inte behäftat med något urvalsfel. Däremot förekommer såväl bortfallsfel som mätfel. Mätfel uppkommer i de fall företagen i sin rapportering till SCB eller Skatteverket avviker från de önskade variabeldefinitionerna.

Som framgår av tabellen nedan uppgår det ovägda bortfallet till 15,5 procent för det gemensamma variabelinnehållet. Vägt efter anställda respektive omsättning uppgår motsvarande bortfall till 3,1 procent.

### Bortfall i det gemensamma variabelinnehållet per näringsgren 2004

SNI	Antal undersökta verksamhetsenheter	Därav bortfall	Andel imputerade företag	Bortfallets andel av	
				Antal anställda	Nettoomsättning exkl. punktskatter
Totalt	778 058	120 884	15,5	3,1	3,1
01-05	173 821	21 610	12,4	4,6	5,7
10-14	644	56	8,7	0,5	1,0
15-37	58 995	7 659	13,0	1,8	1,5
40-41	1 303	120	9,2	3,2	2,0
45	60 981	8 297	13,6	3,2	4,0
50-52	121 294	20 034	16,5	3,1	3,2
55	24 128	4 091	17,0	5,4	7,2
60-64	31 960	3 571	11,2	1,6	2,2
70	39 504	5 064	12,8	5,0	4,8
71-74	166 387	32 483	19,5	4,0	5,5
80-85	34 616	5 786	16,7	7,0	7,5
90-93	64 425	12 113	18,8	5,6	5,3

### Statistik som baseras på specifikationsundersökningarna

Den statistik som baseras på variabler som samlas in i specifikationsundersökningarna kommer att vara behäftade med samma fel som den statistik som baseras på det gemensamma variabelinnehållet. Utöver dessa fel kommer denna statistik även vara behäftad med ett urvalsfel och ett ytterligare bortfallsfel till följd av förekomsten av bortfall i specifikationsundersökningarna.

För de uppgifter som publiceras i detta SM har urvalsfelet dock väldigt liten betydelse.

Enkätarna samt råden till uppgiftslämnarna för ifyllande är i möjligaste mån anpassade till lagar och praxis på redovisningsområdet, vilket ger god jämförbarhet mellan olika företag. Avvikelser från praxis kan medföra mätfel. Stora resurser läggs ned på granskning av det insamlade enkätaterialet. Det administrativa materialet granskas på ett mer översiktligt sätt.

Lagar och redovisningspraxis är inte konstanta över tiden. Eftersom Företagens ekonomi i möjligaste mån anpassar sig till lagar och praxis uppstår naturliga brott i tidsserier.

## Bra att veta

### Skillnader i förhållande till den företagsekonomiska redovisningen

En mer företagsekonomisk beskrivning av industriföretagen finns i SM, NV 19 SM 0602, Företagens ekonomi för industri-, bygg- och tjänsteföretag 2004 - Ekonomisk redogörelse för företagen.

Den stora skillnaden är att den rapporten har företaget som redovisningsobjekt, medan den här presenterade publikationen försöker följa en mer branschren redovisning. Den finansstatistiska redovisningen med företaget som redovisningsobjekt brukar kallas en institutionell redovisning, medan den branschvisa brukar kallas en funktionell redovisning. I den institutionella redovisningen förs således all verksamhet inom ett branschblandat företag till den största branschen inom företaget. I en funktionell redovisning är i stället verksamhetsenheten den minsta byggstenen. En verksamhetsenhet är en del av ett företag, om företaget är branschblandat. Här skall dock genast sägas att det är bara de större branschblandade företagen som delas på flera verksamhetsenheter. Tumregeln är att ingen uppdelning görs av företag med mindre än 50 anställda. Detta innebär att de flesta företag bara har en verksamhetsenhet. Skillnaden i resultat mellan en funktionell och institutionell redovisning är ändå stor. I vissa detaljbranscher inom industrin ligger skillnaden på över 50 procent.

En annan skillnad i denna redovisning jämfört med den institutionella är att tyngdpunkten här läggs på nationalekonomiska begrepp som produktionsvärde, förädlingsvärde, förbrukning och så vidare. I den institutionella redovisningen ligger tyngdpunkten mer på företagsekonomiska begrepp och nyckeltal. Finansiella poster och balansräkningsposter finns med i den institutionella redovisningen, men saknas här.

### Annan statistik

Industrins varuproduktion (IVP) beskriver värdet och mängden av varor och därtill hörande tjänster som den svenska industrin producerar varje år. Värdet av industriproduktionen i IVP skall (i stort sett) överensstämma med värdet i Företagens ekonomi. En skillnad mellan IVP och Företagens ekonomi är att raffinaderiernas produktion mäts olika i de båda undersökningarna. För raffinaderier skiljer sig omsättningen mellan IVP och Företagens ekonomi åt. Detta beror på att IVP har med hela försäljningsvärdet av de producerade varorna medan endast lönebearbetningsdelen tas med i Företagens ekonomi.

### Jämförbarhet över tiden

Från redovisningsåret 2002 redovisas Samhallkoncernen i sin helhet i branschen övrig tillverkningsindustri. Tidigare var koncernen uppdelad på flera olika bolag i olika branscher.

Från och med årgång 2001 ingår även enskilda näringsidkare inom jordbruk, jakt, skogsbruk och fiske i Företagsstatistiken respektive Företagens ekonomi. 2004 fanns ca. 163 000 enskilda näringsidkare inom jordbruk, jakt, skogsbruk och fiske. Dessa hade ett produktionsvärde på cirka 46 miljarder kronor och ca 7 700 anställda.

### Regional redovisning

Vissa uppgifter från Företagens ekonomi går även att fördela per kommun. Inom branscherna 10-40 samlas uppgifter avseende investeringar in på kommunnivå. Redovisning av övriga variabler på kommun möjliggörs genom att uppgifter från verksamhetsenhetsnivå fördelas ner till arbetsställenivå och därefter aggregeras upp till kommun. Utgångspunkten för denna modellberäkning är antalet anställda per arbetsställe.

Det är viktigt att använda arbetsstället som minsta byggsten vid regionala redovisningar. Visserligen är de flesta företag lokaliserade till endast en ort. Men de största och mest betydande företagen har för det mesta verksamhet på flera orter i Sverige. Eftersom dessa företag betyder så mycket i statistiken, skulle det ge en helt missvisande bild, att inte fördela verksamheten per arbetsställe. Verksamheten i vissa kommuner och vissa branscher skulle i stort sett försvinna, om inte denna fördelning görs.

Variablerna produktionsvärde och förädlingsvärdet kan sägas bestå av två komponenter. Den ena utgörs av variabler vars värden vi känner för hela populationen och den andra består av variabler vi endast känner för vissa företag. Dessa urvalsvariabler används sedan för att räkna upp till aggregerad branschnivå. För att kunna redovisa på regional nivå använder vi en förenklad beräkningsmodell, där vi för de stora företagen använder båda komponenterna, men där vi för övriga gör antagandet att urvalsvariablernas effekt är noll. Metodvalet får dock den följd att det inte går att summera upp de regionala siffrorna för berörda variabler och få exakt samma siffra som vi erhållit på branschnivån. De kommer oftast att ligga nära varandra, men aldrig att stämma exakt.

## **Publicering och spridning**

### **Tidigare publicering**

År 2003 utgör det första redovisningsåret för undersökningen Företagens ekonomi. Företagens ekonomi ersatte 2003 den tidigare undersökningen Företagsstatistik vilken i sin tur 1997 ersatte de tidigare undersökningarna "Finansstatistik för företag" och "Industristatistik". "Finansstatistik för företag" har funnits sedan 1950 och täckte då intäkter, kostnader och vinster inom större och medelstor industri och handel. Denna statistik kompletterades fr.o.m. årgång 1965 med uppgifter om företagets tillgångar och skulder. Omfattningen har sedan successivt utökats till såväl andra näringar som storleksgrupper. Grunden till "Industristatistik", som använde sig av arbetsställe som undersökningsenhet, lades 1913. "Industristatistik" belyste främst industrins varuproduktion, intäkter, kostnader, sysselsättning, investeringar samt energiförbrukning. Finansstatistiken publicerades t.o.m. årgång 1995 i boken Företagen samt för 1996-1998 i SM-serie NV 11. Industristatistiken publicerades i boken Industri t.o.m. årgång 1996 Industri del 1. För åren 1997 och 1998 redovisades Svensk industri i SM-serie NV 18. Fr.o.m. 1999 ingår Svensk industri i SM-serie NV 19.

### **Statistiska meddelanden**

Fr.o.m. årgång 1999 finns en ny SM-serie, kallad Näringslivets struktur (NV 19). Inom denna serie publiceras Företagens ekonomi som sex separata SM. Dels detta SM som görs på verksamhetsnivå, dels SM:et "Företagens ekonomi för industri-, bygg- och tjänsteföretag 2004" som görs på företagsniveån. Sedan publiceras även separata SM för vissa branscher inom tjänstesektorn (transport, rederier och företagstjänster) samt ett SM för totala tjänstesektorn med uppdelning av nettoomsättning på typ av verksamhet. I serie NV 19 ingår dessutom statistik om industrins varuproduktion.

### **Sveriges statistiska databaser, SSD**

Motsvarande uppgifter som redovisas i detta SM finns i SSD, Sveriges statistiska databaser från 1997 till 2004 på [www.scb.se](http://www.scb.se). Näringsgrensindelningen i SSD är dock mer detaljerad vad gäller branscher. I SSD finns dessutom storleksklassindelad material.

### **Uppdrag**

Det finns också möjlighet att beställa specialuttag ur Företagens ekonomi direkt från SCB eftersom materialet har ett större variabelinnehåll än det offentliggjorda. Det finns även möjlighet till fördelning på detaljerad branschnivå, storleksklasser samt regioner. Skraddarsydda uttag och specialbearbetningar kan beställas via telefon 019-17 67 40 eller e-post [fs.special@scb.se](mailto:fs.special@scb.se).

**Primärmaterial**

Enkäterna långtidsarkiveras efter två år. Slutfiler med samtliga företag finns lagrade på datamedia.

Mer information om statistiken och dess kvalitet ges i en särskild Beskrivning av statistiken på SCB:s webbplats, [www.scb.se](http://www.scb.se).

## In English

---

### Summary

#### Production value increased with 37 per cent

The production value for the Swedish market producers increased with 37 per cent between 1997 and 2004, from 2 793 SEK billions to 3 815 SEK billions. The increase was largest between 1997 and 2000, with a yearly increase of 6 to 7 per cent in fixed prices. Between 1997 and 2000 the increase levelled out. During 2004 the production value increased again with 6 per cent.

#### The service sector increased the most

The trend in the service sector has been much stronger than the trend in the manufacturing sector during 1997 to 2004. The production value in the service sector rose with 45 per cent compared with only 27 per cent in the manufacturing sector.

#### Production value in Gävleborg county increased the most

When comparing the production value of the different counties it is clear that three counties are dominating. Stockholm county, Västra Götaland county and Skåne county amount together for as much as 60 per cent of the total production value in Sweden. However, Gävleborg county showed the greatest increase in production value during 2004, with an increase of about 12 per cent.

The municipalities where the production value increased the most during 2004 were Finspång (41 per cent) in Östergötland county, Nynäshamn (36 per cent) in Stockholm county and Ljungby (33 per cent) in Kronoberg county.

The municipalities where the production value decreased the most during 2004 were Åsele (-32 per cent) and Storuman (-24 per cent) in Västerbotten county and Torsby (-25 per cent) in Värmland county.

#### The number of employees increased in a few counties

In the majority of all the counties in Sweden the number of employees decreased during 2004. The exceptions were Västmanland county, Jämtland county, Halland county, Västerbotten county and Kronoberg county where the number of employees increased.

**List of tables**

Explanation of symbols	10
1. Production value by industry (NACE Rev 1.1 classification) 1997-2004, SEK millions	10
2. Intermediate consumption by industry (NACE Rev 1.1 classification) 1997-2004, SEK millions	11
3. Intermediate consumption share of production value by industry (NACE Rev 1.1 classification) 1997-2004, per cent	12
4. Value added by industry (NACE Rev 1.1 classification) 1997-2004, SEK millions	13
5. Number of employees by industry (NACE Rev 1.1 classification) 1997-2004	14
6. Value added per employee by industry (NACE Rev 1.1 classification) 1997-2004, SEK thousand	15
7. Labour cost by industry (NACE Rev 1.1 classification) 1997-2004, SEK millions	16
8. Labour costs share of value added by industry (NACE Rev 1.1 classification) 1997-2004, per cent	17
9. Net investments by industry (NACE Rev 1.1 classification) 1997-2004, SEK millions	18
10. Net investments per employee by industry (NACE Rev 1.1 classification) 1997-2004, SEK thousands	19
11. Stockholm county	20
12. Uppsala county	20
13. Södermanland county	20
14. Östergötland county	20
15. Jönköping county	21
16. Kronoberg county	21
17. Kalmar county	21
18. Gotland county	21
19. Blekinge county	22
20. Skåne county	22
21. Halland county	22
22. Västra Götaland county	22
23. Värmland county	23
24. Örebro county	23
25. Västmanland county	23
26. Dalarna county	23
27. Gävleborg county	24
28. Västernorrland county	24
29. Jämtland county	24
30. Västerbotten county	24
31. Norrbotten county	25
32. Production value, employees and value added per employee by municipality	26



## List of terms

Företagens ekonomi	Structural Business Statistics
Varuproducerande företag	Manufacturing sector
Tjänsteproducerande företag	Service sector
Bransch	Industry
Antal anställda	Number of employees
Arbetskraftskostnad	Labour cost
Förädlingsvärde	Value added
Förbrukningsvärde	Intermediate consumption
Produktionsvärde	Production value
Nettoinvesteringar	Net investments
Materiella anläggningstillgångar	Tangible fixed assets
Kommun	Municipality
Län	County
Mdkr	SEK billions
Mnkr	SEK millions
Tkr	SEK thousand
SNI 2002	NACE Rev.1.1

## NACE classification (NACE Rev.1.1)

Jord-, skogsbruk, fiske, SNI 01-05	Agriculture, etc.
Gruvor och utvinning, SNI 10-14	Mining and quarrying
Livsmedelsindustri, SNI 15-16	Manufacture of food products
Textilindustri, SNI 17-19	Manufacture of textiles
Trävaruindustri, SNI 20	Manufacture of wood products
Massa- och pappersindustri, SNI 21	Manufacture of pulp and paper
Förlag och grafisk industri, SNI 22	Publishing, printing, etc.
Kemisk industri, SNI 23-24	Manufacture of chemicals
Gummi- och plastindustri, SNI 25	Manufacture of rubber and plastic products
Jord- och stenindustri, SNI 26	Manufacture of other non-metallic mineral products
Stål och metallindustri, SNI 27	Manufacture of basic metals
Metallvaruindustri, SNI 28	Manufacture of fabricated metal products
Maskinindustri, SNI 29	Manufacture of machinery
Elektronikindustri, SNI 30-33	Manufacture of electrical equipment
Transportmedelsindustri, SNI 34-35	Manufacture of transport equipment
Övrig tillverkningsindustri, SNI 36-37	Manufacture of furniture, etc.
Elförsörjning m.m., SNI 40-41	Electricity supply
Byggverksamhet, SNI 45	Construction
Parti- o detaljhandel, SNI 50-52	Wholesale and retail trade
Hotell o restaurang, SNI 55	Hotels and restaurants
Transport, SNI 60-62	Transport
Post- o telekommunikation, SNI 63-64	Post and telecommunications
Fastighetsverksamhet, SNI 70	Real estate activities
Uthyrning o datakonsulter, SNI 71-72	Renting and data consultancy
FoU o företagstjänster, SNI 73-74	Research and business activities
Utbildning, sjukvård, SNI 80-85	Education, health activities
Övriga tjänster SNI 90-93	Other service activities